

## المستفيدين من نافذة البعثات الخارجية

الطلبة المبتعثين (خارج السلطنة) للمرحلة الجامعية الاولى

الطلبة الدارسين على النفقة الخاصة.

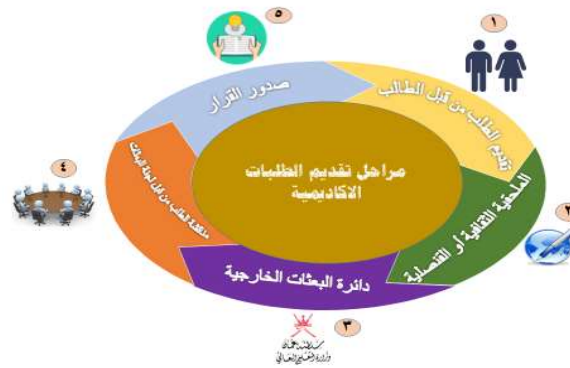
المؤسسات الحكومية والخاصة

## المحتويات

- الطلبات الالكترونية
- النافذة القانونية
- دليل دول الابتعاث
- لجنة البعثات
- مكتبة الفيديو والصور
- احصائيات وتقارير
- لوحة الشرف
- الجمعيات والأندية الطلابية

## الطلبات الالكترونية

تستند الوزارة الى قانون البعثات والمنح والإعانات الدراسية الصادر بالمرسوم السلطاني رقم ٢٠٠٢/٨٣. للتعامل مع الطلبات المقدمة من الطلاب المبتعثين بالخارج، حيث انه يجب على كل طالب مبعث تقديم طلبه بنفسه وعدم انابة أي شخص آخر في تقديم الطلب مرفقا معه جميع المستندات المطلوبة. حيث يمر الطلب بمجموعة من المسارات كما هو واضح في المخطط التالي:



## طلب تغيير المؤسسة التعليمية:

تشجع الوزارة الطلبة المبتعثين على الالتزام بالدراسة في الجامعات المبتعثين إليها، وفي حال وجود ظروف معينة تمنع الطالب من الاستمرار في الجامعة المبتعث إليها يمكنه التقدم بطلب لتغيير الجامعة وفقا لانطباق الضوابط المعمول بها، وبقرار من لجنة البعثات.

على المبتعث دراسة موضوع تغيير الجامعة بدقة والبحث عن الأفضل له، وعدم تقديم الطلب إلا بعد انطباق الضوابط. كما يجب عليه الالتزام بالدراسة في جامعتة الحالية حتى صدور الموافقة من لجنة البعثات على طلب تغيير الجامعة وتبليغه بقرار الموافقة أو الرفض أو أية ملاحظات عن طريق الملحقية الثقافية عبر البريد الالكتروني.

## ما هي ضوابط تغيير المؤسسة التعليمية؟

أ) للجنة البعثات الموافقة على تغيير المؤسسة التعليمية في الحالات التالية:

- ١- انتقال الطالب من جامعة لأخرى بمبررات تقرها الملحقيات او جهات الاشراف، وعلى الطالب المبتعث خارج السلطنة في حال رغبته في الانتقال من جامعة ذات رسوم اقل الى جامعة ذات رسوم اعلى تحمل فارق تلك الرسوم شريطة الالتزام بذات المجال المعرفي.
- ٢- تغيير المؤسسة التعليمية للطالب على مقعد الدراسة في البرنامج التحضيري او برنامج اللغة الإنجليزية شريطة استيفائه القبول غير المشروط من المؤسسة الراغب الانتقال اليها في ذات المجال المعرفي.
- ٣- تغيير المؤسسة التعليمية بع الانتهاء من البرنامج التحضيري أو متطلبات اللغة واستيفاء الطالب للقبول غير المشروط في البرنامج الأكاديمي من المؤسسة التعليمية الراغب الانتقال اليها في ذات المجال المعرفي.

ب) يجب الا يترتب على التغيير اعادة سنة من سنوات الدراسة.

ت) يجب الا يكون على الطالب أي التزامات مالية للمؤسسة التعليمية المقيد بها.

ث) يتحمل الطالب جميع التكاليف المالية الشخصية المرتبطة بالسكن والايجار والفواتير المترتبة على قرار النقل من المؤسسة التعليمية.

## ما هي الأوراق الثبوتية المطلوبة؟

(كشف درجات، خطاب قبول (Acceptance Letter) بالتخصص الجديد من مؤسسة تعليمية موصى من حيث التخصصات والدرجة العلمية وذلك حسب القوائم المعتمدة لدى الوزارة شاملا الخطة الدراسية وموعد التخرج المتوقع، وتزكية القنصلية أو الملحقية أو جهات الاشراف)

## تغيير التخصص:

على الطالب المبتعث الالتزام بالتخصص الذي ابعثت إليه وفي حال وجود ظروف تمنعه من دراسة التخصص المبتعث إليه فيمكنه التقدم بطلب لتغيير التخصص وفقا للضوابط المعمول بها. ويجب على الطالب الاستمرار بدراسة التخصص المبتعث إليه حتى صدور الموافقة من لجنة البعثات على طلب تغيير التخصص وتبليغه بقرار الموافقة أو الرفض أو أية ملاحظات عن طريق الملحقية الثقافية عبر البريد الالكتروني.

## ما هي ضوابط تغيير التخصص؟

- أ) للجنة البعثات الموافقة على تغيير تخصص الطالب في الحالات التالية:
- ١- حصول الطالب المستجد على قبول مباشر في التخصص الراغب الالتحاق به على ان يكون في ذات المجال المعرفي للتخصص المقبول فيه.
  - ٢- حصول الطالب الذي انهى البرنامج التحضيري على قبول غير مشروط في التخصص الراغب الالتحاق به على ان يكون في ذات المجال المعرفي.
  - ٣- عدم تمكن الطالب في الالتحاق بالتخصص المبتعث اليه لأسباب اكااديمية او لعدم وجود مقاعد كافية في التخصص، وذلك بعد حصوله على توصية من المشرف الأكاديمي بالمؤسسة التعليمية تفيد إمكانية التحاقه بالبرنامج لتحسين وضعه الأكاديمي وبموافقة الملحقية او جهة الاشراف.
- ب) يجب الا يؤثر تغيير التخصص على الموعد المتوقع لتخرج الطالب بما لا يتجاوز الفترة المحددة للتمديد.
- ت) يجب الا يترتب على التغيير إعادة سنة من سنوات الدراسة.

## ما هي الأوراق الثبوتية المطلوبة؟

(كشف الدرجات، خطاب قبول (Acceptance Letter) من مؤسسة تعليمية موصى بها تخصصاً ودرجة علمية حسب القوائم المعتمدة لدى الوزارة شاملا الخطة الدراسية وموعد التخرج المتوقع، تزكية القنصلية أو الملحقية أو جهات الإشراف)

### التمديد:

يتقدم المبتعث بطلب تمديد البعثة في حال لم يستطع إكمال متطلبات البرنامج الدراسي في المدة المحددة له وذلك على أن يقدم الطالب طلبه قبل موعد انتهاء بعثته بفصل دراسي.

## ما هي ضوابط التمديد؟

- ١- للجنة البعثات البت في طلبات التمديد في حال تقديم الطالب ما يثبت رسمياً من المؤسسة التعليمية بإمكانية انتهاء البرنامج الأكاديمي خلال فترة التمديد مرفقاً بها الخطة الدراسية، ومبررات يقررها المشرف الأكاديمي بالمؤسسة التعليمية، والملحقية الثقافية او جهة الاشراف.
- ٢- يكون التمديد لمدة لا تتجاوز عام أكاديمي واحد فقط او ما يوازيه في الأنظمة المختلفة.

## ما هي الأوراق الثبوتية المطلوبة؟

(كشف الدرجات، ارفاق الخطة الدراسية وخطاب رسمي من المؤسسة التعليمية ما يثبت بإمكانية الطالب انتهاء الدراسة في فترة التمديد)

### وقف سريان البعثة (التأجيل أو التجميد):

الأصل أن يستمر المبتعث في دراسته بدون أي انقطاع، إلا في حال حصول ظروف معينة تجبره على التوقف عن الدراسة، فعلى الطالب تقديم طلب للجنة البعثات لإيقاف بعثته لفترة محددة يتم فيها إيقاف مخصصاته المالية على ألا ينوب عنه أحد في تقديم الطلب، ويجب أن يكون هناك موافقة من الجامعة والقنصلية أو الملحقية الثقافية، وبعد عودته لمقر البعثة وبدء الدراسة يعاد عليه صرف المخصصات ويتم إضافة مدة التأجيل إلى فترة الابتعاث تلقائياً كما يجب مراعاة المواعيد المحددة للتسجيل بالتنسيق مع المشرف الأكاديمي في المؤسسة التعليمية.

## ما هي ضوابط وقف سريان البعثة؟

- أ) لجنة البعثات تقرير وقف سريان بعثة الطالب ولمدة لا تتجاوز اثني عشر شهرا في الحالات التالية:
- ١- إذا لم يتمكن من الحصول على قبول من المؤسسة التعليمية، ولم يتمكن من الالتحاق بالدراسة في الموعد المحدد.
  - ٢- إذا لم يتمكن من الانتهاء من البرنامج التحضيري خلال المدة القانونية المحددة لذلك وهي عام أكاديمي أو ما يكافئه في الأنظمة الجامعية الأخرى.
  - ٣- إذا لم يتمكن من إنهاء برنامج اللغة داخل السلطنة بالنسبة للبرامج التي يشترط فيها دراسة اللغة داخل السلطنة في الفترة المحددة للبرنامج.
  - ٤- إذا واجه ظروفًا صحية أو طارئة أثناء الدراسة لم تمكنه من الالتحاق أو الاستمرار بالدراسة شريطة تقديمه تقريرا طبيا معتمدا من الجهات المختصة ببلد الدراسة أو من وزارة الصحة بالنسبة للظروف الصحية.
  - ٥- إذا رسب واشترطت المؤسسة التعليمية ان يتقدم للامتحانات النهائية فقط، على ان يعاد سريان البعثة الدراسية قبل الامتحانات بشهر.
  - ٦- إذا وقع تحت الملاحظة الأكاديمية قبل استنفاده الفرصة الأخيرة المتاحة للاستمرار في البعثة وفقا للأنظمة الأكاديمية المختلفة أو المتبعة لدى المؤسسات التعليمية.
- ب) على الطالب مباشرة الدراسة يعد التأجيل، مع ضرورة موافاة المؤسسة التعليمية بما يثبت زوال سبب التأجيل.
- ت) لجنة البعثات تحميل الطالب جزءا من او كل التبعات المترتبة على التأجيل وفقا لرأي الملحقية الثقافية أو جهة الاشراف.

## ما هي الأوراق الثبوتية المطلوبة؟

١. أي مستندات خاصة بمبررات التأجيل كالشهادات الطبية وغيرها.
٢. خطاب من الجامعة يفيد بعدم الممانعة على التأجيل للفترة المطلوبة
٣. كشف الدرجات الرسمي من المؤسسة التعليمية

## تغيير مقر الدراسة بين دول الابتعاث:

مع الاخذ بعين الاعتبار المعدلات التنافسية للطلاب بمركز القبول الموحد، يكون تغيير مقر الدراسة في دول الابتعاث في الحالات التالية:

- ١- حجب دولة الابتعاث لتأشيرة الطالب دون تسبب الطالب في ذلك.
- ٢- عدم اعتراف دولة الابتعاث بشهادة الدبلوم العام بالسلطنة أو ما يعادلها.
- ٣- التحويل الى داخل السلطنة.

## الانسحاب:

للمبتعث الحق بتقديم طلب انسحاب من البعثة بناء على رغبته ولأسباب خاصة على ألا ينوب عنه أحد في تقديم الطلب.

## ما هي الأوراق الثبوتية المطلوبة؟

ارفاق رسالة من الطالب يوضح بها رغبته بالانسحاب في ملفه الالكتروني.

## ما هي الأوراق الثبوتية المطلوبة؟

ارفاق خطاب القبول

طلب إرفاق مستندات إضافية

ارفاق أي مستند اضافي يرغب الطالب بإرفاقه في ملفه (كشف العلامات، إفادة، شهادات تقدير من الجامعة، وغيرها)

الطلبات المالية:

فيما يلي جدول المخصصات المالية لمبعوث التعليم الجامعي بالخارج للمرحلة الجامعية الأولى (البكالوريوس):

ملحق رقم (١)  
المخصصات المالية لمبعوث التعليم الجامعي بالخارج للمرحلة الجامعية الأولى (البكالوريوس)

م	بلد الدراسة	عملة الصرف	يصرف شهريا	يصرف سنويا	يصرف مرة واحدة في بداية البعثة	يصرف مرة واحدة أثناء البعثة	يصرف مرة واحدة في السنة الأخيرة للبعثة
			بدل الإعاشة	بدل الدراسة	بدل السفر	بدل إعداد وطباعة الأبحاث والمشروعات	بدل الوزن الزائد
١	أمريكا	الدولار الأمريكي	١٥٠٠	١١٥٥	٢٤٨٥	١٣٠٠	٥٢٠
٢	بريطانيا	الجنيه الإسترليني	١٠١٥	٤٩٠	١٦٣٨	٨٠٠	٢٢٠
٣	استراليا	الدولار الاسترالي	٢٠٠٠	١٣٥٠	٢١٢٢	٢٢١٠	٨٨٠
٤	نيوزيلندا	الدولار النيوزيلندي	٢١٥٠	١٤٥٥	٢٢٤٩	٢٢٨٠	٩٥٠
٥	كندا	الدولار الكندي	١٦٠٠	١٦٢٠	٢١٤٠	٢٠٠٠	٨٠٠
٦	إيرلندا	اليورو	١٥٠٠	٧٤٠	٢٤٩٠	١٢١٠	٤٩٠
٦	دول أوروبا الغربية	اليورو	١٥٠٠	٧٤٠	١٤٩٠	١٢١٠	٤٩٠
٧	تركيا ودول أوروبا الشرقية	اليورو	١٠٠٠	٧٤٠	١٥٠٩	١٢١٠	٤٩٠
٨	دول الخليج العربي ودول بلاد الشام وشرق آسيا	الدولار الأمريكي	٨٧٥	٧١٥	١٧٥٢	١٣٠٠	٥٢٠
٩	دول المغرب العربي	الدولار الأمريكي	٧٧٥	٧١٥	١٧٥٢	١٣٠٠	٥٢٠
١٠	ماليزيا	رنجيت ماليزي	٢٩٢٢	٢٤٦٧	٥٥٤١	٤٤٨٥	١٧٩٤
١١	اليابان	الين الياباني	٢٠٢٠٠٠	٧١٠٥٠	١٧٩١٢٢	١١٦٠٠٠	٤٦٤٠٠
١٢	سنغافورة	الجنيه الإسترليني	٨١٥	٤٩٠	١٠٢٤	٨٠٠	٢٢٠
١٣	مصر وجنوب آسيا وبقية دول العالم	الدولار الأمريكي	٧٧٥	٧١٥	٢٢٠٧	١٣٠٠	٥٢٠

قبل الالتحاق ببلد الدراسة:

### حزمة السفر

تصرف للطلبة المبتعثين المستجدين قبل الالتحاق ببلد الدراسة وتشمل (تعويض اختبار الايلتس مرتين، إقامة في الفندق ٧ ليال، تنقلات داخلية في بلد الدراسة، تعويض التأشيرة مع مبلغ استعجال التأشيرة)

ويتمكن الطالب المبتعث طلب الحصول على الحزمة بعد صدور التأشيرة وذلك عبر الخدمات الالكترونية الموجودة في ملف الطالب عبر نظام أساس.

ما هي الأوراق الثبوتية المطلوبة؟

نسخة من فاتورة التأشيرة أو القبول

### مخصص شهر مقدم

يصرف للطلبة المستجدين مخصص شهر مقدم قبل الالتحاق ببلد الدراسة.

ما هي الأوراق الثبوتية المطلوبة؟

لا يتطلب أي مرفقات

### الطلبات المالية أثناء الدراسة:

#### تأمين صحي

التأمين على التكاليف الطبية في بلد الدراسة (لا يشمل الامراض المزمنة وعلاج الاسنان)

ما هي الأوراق الثبوتية المطلوبة؟

ارفاق نسخة من فاتورة التأمين الصحي

#### تذكرة اعتيادية:

تمنح للمبتعث تذكرة سفر سنويا بالدرجة السياحية من السلطنة الى مقر دراسته (مسقط - بلد الدراسة - مسقط). تصرف تذكرة واحدة أو تعويض عن بدل التذكرة لكل عام أكاديمي، وتعويض عن التذكرة المحلية لطلبة محافظة ظفار أو محافظة مسندم أو جزيرة مصيره.

ما هي الأوراق الثبوتية المطلوبة؟

ارفاق اخر تقرير دراسي حصل عليه الطالب.

## تذكرة استثنائية:

يستحق المبتعث التذكرة الاستثنائية في الحالات التالية:

- تصرف التذاكر الإضافية للطلبة الذين تقل أعمارهم عن ١٨ عام ويجب عليهم الرجوع للسلطنة والتقديم للتأشيرة حسب قوانين وأنظمة الهجرة والإقامة.
- تصرف التذاكر الإضافية للطلبة الذين يجب عليهم الرجوع للسلطنة الزامي للتجديد التأشيرة أو تغييرها حسب قوانين وأنظمة الهجرة والإقامة في دولة الابتعاث.
- تصرف التذاكر الإضافية في حالة وفاة الاقارب من الدرجة الأولى.

ما هي الأوراق الثبوتية المطلوبة؟

ارفاق شهادة الوفاة في حالة وفاة الأقارب من الدرجة الأولى

ملاحظه/ يتم تقديم طلب التذكرة الإضافية عن طريق موظف البعثات .

## النافذة القانونية

تربط الطالب بوزارة التعليم العالي عدة أحكام قانونية أساسها قانون البعثات والمنح والإعانات الدراسية، إضافة إلى جميع القرارات والضوابط التي تصدرها وزارة التعليم العالي. كما تشكل لجنة البعثات عنصرا هاما في المنظومة القانونية والتشريعية لإدارة البعثات حيث عهد إليها بصلاحيات ومهام عديدة فيما يتعلق بأي قرار مرتبط بدراسة الطلبة، أو دراسة سياسة الابتعاث بشكل عام.

وفيما يلي أهم القوانين والضوابط

تضمين القوانين والضوابط

+ميثاق الدارسين العمانيين

بلد الدراسة: الولايات المتحدة الأمريكية



**الاسم:** الولايات المتحدة الأمريكية.

**العاصمة:** واشنطن

**الموقع الجغرافي:** تقع الولايات المتحدة الأمريكية في قارة أمريكا الشمالية وهي جمهورية فيدرالية تتكون من خمسين ولاية وتحتل المرتبة الثالثة كأكبر دولة في العالم من حيث المساحة، وقد نالت استقلالها من بريطانيا عام 1783م.



معلومات عامة  
عن بلد الدراسة

**عدد السكان:** 320 مليون نسمة ويشكلون حوالي 4 % من سكان العالم.

**المناخ:**

الطقس في الولايات المتحدة الأمريكية معتدل في معظم الولايات، لكنه استوائي في هاواي



<p>وفلوريدا، وقطبي في ألاسكا، وشبه جاف في السهول الكبرى إلى الغرب من نهر المسيسيبي، وجاف في الحوض الكبير في الجنوب الغربي.</p> <p><b>اللغة الرسمية: الإنجليزية</b></p> <p><b>العملة: الدولار</b></p> <p><b>الرمز الدولي/ +1</b> <b>التوقيت: يختلف التوقيت من ولاية لولاية أخرى.</b></p>	
<p><b>مدة الدراسة: تعتمد على التخصص.</b></p> <p><b>اللغة: الإنجليزية</b></p> <p><b>نظام الدراسة: نظام فصلي</b></p>	<p>الدراسة في الجامعات</p>
<p>➤ بعد انتهاء إجراءات التسجيل وتحميل الوثائق المطلوبة يتوجب عليك الانتظار الى حين انتهاء موظفي الوزارة من مراجعة وتدقيق المستندات المطلوبة (شهادة الدبلوم العام، جواز السفر، التحويل، البطاقة المدنية، بطاقة البنك، الايلتس ان وجد)</p> <p>➤ سوف يصل للطالب بريد الكتروني بعد انتهاء موظفي الوزارة من عمل اللازم، مرفق به رمز الطالب والرقم السري (CR....) والذي سوف يقوم الطالب باستخدامه لاحقا عند الولوج للملف الالكتروني على صفحة الوزارة.</p> <p>➤ لاحقا، سوف يصل للطالب اخطار من قبل الوزارة بشأن موعد المحاضرة التعريفية للطلبة الجدد والتي جرت العادة على تنظيمها في نهاية شهر أغسطس او بداية شهر سبتمبر من كل عام وذلك لتعريف الطلبة بدولة الابتعاث والاجابة عن استفسارات الطلبة المختلفة.</p> <p>➤ في هذه الاثناء سوف تقوم دائرة البعثات الخارجية بإرسال قائمة أسماء الطلبة الجدد الى الملحقية الثقافية العمانية في واشنطن للبدء في إجراءات تسجيلهم بالجامعات الامريكية ((ملاحظة: توزيع الطلبة على الجامعات هو من اختصاص الملحقية حسب التخصص المبتعث له والمعدل الحاصل عليه في دبلوم التعليم العام))</p> <p>➤ تستغرق فترة تسجيل الطلبة في الجامعات الأمريكية قرابة الشهرين او أكثر وبعدها سوف تقوم الملحقية بإرسال القبول الجامعي الى الوزارة، وسوف يقوم موظفو دائرة البعثات الخارجية بالتواصل مع الطلبة لاستلام القبول.</p> <p>➤ يمكن للطالب البدء في إجراءات التأشيرة (بعد استلامه للقبول I-20)، حيث يمكنه ان يتقدم لها عبر الانترنت <b>online</b> بموقع السفارة الامريكية في مسقط</p> <p><b>(<a href="http://oman.usembassy.gov">oman.usembassy.gov</a>)</b></p> <p>➤ يمكن للطالب اثناء تقدمه لطلب التأشيرة الولوج الى موقع الوزارة لطلب مستحقاته المالية (حزمة سفر أعزب+ مخصص مقدم +التذكرة أو تعويض عن بدل التذكرة)</p> <p>➤ انتهاء إجراءات السفر والتوجه الى بلد الابتعاث</p>	<p>الإجراءات بعد تسكين المقدم في القبول الموحد</p>

<p>طبيعة السكن تختلف من جامعة الى أخرى، فبعض الجامعات تلزم الطالب بالسكن الداخلي لفترة معينة، والبعض الاخر يوفر الخيارين السكن الداخلي او السكن الخارجي. ويمكن معرفة ذلك خلال زيارة المواقع الالكترونية لكل جامعة.</p>	<p>السكن</p>
<p>يغطي التأمين الصحي كل الطلبة المبتعثين على نفقة وزارة التعليم العالي ولا يشمل التأمين علاج الاسنان، ويتم ارسال بطاقة التأمين الصحي للطالب فور وصوله للولايات المتحدة الأمريكية مع التأكيد على استخدامها من خلال شبكة الأطباء المعالجين والتابعين لشركة التأمين التي تم التعاقد معها من قبل الملحقية الثقافية.</p>	<p>التأمين</p>
<ul style="list-style-type: none"> <li>- تقوم الوزارة بالتواصل مع الطلبة لاستلام I-20 (أي تونتي) فور وصوله من الولايات المتحدة الامريكية.</li> <li>- يقوم الطالب بعدها بالبدء في إجراءات طلب التأشيرة F1 الكترونيا (<a href="http://oman.usembassy.gov">oman.usembassy.gov</a>) والذي ينتهي بتحديد موعد للمقابلة في السفارة.</li> <li>- أهمية اخذ بطاقة التطعيمات اثناء السفر (لاحتمالية طلبها من بعض الجامعات).</li> <li>- حجز تذاكر السفر او طلب التعويض عن بدل التذكرة يتم عن طريق الدخول الى موقع الوزارة الالكتروني.</li> <li>- على الطالب تزويد الملحقية بمواعيد الوصول حتى تقوم بالتنسيق مع الجامعة لاستقبال الطلبة الجدد (يجب ان يكون السفر بشكل جماعي حتى يتم التنسيق مع الجامعة).</li> <li>- من الأفضل للطلبة حجز الفندق او السكن المحدد من كل جامعة قبل الوصول الى مقر الدراسة.</li> </ul> <p><b>المستندات المطلوبة في السفارة الامريكية:</b></p> <ul style="list-style-type: none"> <li>- القبول (I-20)</li> <li>- جواز السفر (يكون ساري المفعول طوال مدة الدراسة)</li> <li>- صور شمسية (حسب المقاس والتفاصيل المحددة في موقع السفارة)</li> </ul>	<p>إجراءات التأشيرة والسفر:</p>

عنوان السفارة: 2535 Belmont Road, N.W Washington DC 20008

عنوان الملحقية: 8381 Old Courthouse Rd Suite 205 Vienna, VA 22182

الملحق الثقافي: الدكتور طلال البلوشي

عنوان الجمعية الطلابية: يرجى زيارة الرابط التالي :

<https://www.culturaloffice.info/publishing>

عناوين التواصل

(تتضمن الايميلات و ارقام التواصل)

البريد الالكتروني: [info@omani.info](mailto:info@omani.info)

رقم الهاتف: 571-722-0000

## بلد الدراسة: المملكة المتحدة



**الاسم: المملكة المتحدة**

**العاصمة: لندن**

**الموقع الجغرافي:** تقع المملكة المتحدة على الساحل الشمالي الغربي من قارة أوروبا، وتتكون من مجموعة جزر تُسمى أرخبيل؛ حيث تضم كلاً من جزيرة بريطانيا العظمى والجزء الشمالي من جزيرة إيرلندا، وهناك العديد من الجزر الصغيرة أيضاً.



معلومات عامة  
عن بلد الدراسة

**عدد السكان:** ٦٦ مليون نسمة.

**المناخ:** مناخ المملكة المتحدة معتدل، ويتميز بهطول الأمطار الوفيرة على مدار السنة. وتتغير درجات الحرارة حسب فصول السنة.

**اللغة الرسمية:** اللغة الإنجليزية (الإنجليزية البريطانية).

**العملة:** الجنية الإسترليني.

**الرمز الدولي/التوقيت:** الرمز الدولي للاتصال +44 (فارق التوقيت بين السلطنة والمملكة المتحدة ٤ ساعات)

<p><b>مدة الدراسة:</b> مدة الدراسة في بريطانيا هي خمس سنوات لمعظم التخصصات اما فيما يخص برامج الطب فهي سبع سنوات ولكن يتم تحديد الفترة الحقيقية للدراسة بناءً على القبول الجامعي الحاصل عليه الطالب.</p> <p><b>اللغة:</b> يتم تحديد برنامج اللغة بحسب درجة الطالب في اختبار اللغة (الايلتس)، وتكون فترة دراسة برنامج اللغة لمدة عام كحد اقصى.</p> <p><b>نظام الدراسة:</b> السنة الاكاديمية تتكون من ثلاث فصول دراسية حيث يبدي التسجيل لجميع التخصصات للفصل الأول في شهر سبتمبر وتنتهي السنة الاكاديمية في شهر يونيو.</p>	<p>الدراسة في الجامعات</p>
<ul style="list-style-type: none"> <li>➤ بعد انتهاء إجراءات التسجيل وتحميل الوثائق المطلوبة يتوجب عليك الانتظار الى حين انتهاء موظفي الوزارة من مراجعة وتدقيق المستندات المطلوبة (شهادة الدبلوم العام، جواز السفر، التحويل، البطاقة المدنية، بطاقة البنك، الايلتس ان وجد)</li> <li>➤ سوف يصل للطالب بريد الكتروني بعد انتهاء موظفي الوزارة من عمل اللازم، مرفق به رمز الطالب والرقم السري (CR....) والذي سوف يقوم الطالب باستخدامه لاحقا عند الولوج للملف الالكتروني على صفحة الوزارة.</li> <li>➤ لاحقا، سوف يصل للطالب اخطار من قبل الوزارة بشأن موعد المحاضرة التعريفية للطلبة الجدد والتي جرت العادة على تنظيمها في نهاية شهر أغسطس او بداية شهر سبتمبر من كل عام وذلك لتعريف الطلبة بدولة الابتعاث والاجابة عن استفسارات الطلبة المختلفة.</li> <li>➤ في هذه الاثناء سوف تقوم دائرة البعثات الخارجية بإرسال قائمة أسماء الطلبة الجدد الى الملحقية الثقافية العمانية في لندن للبدء في إجراءات تسجيلهم بالجامعات البريطانية</li> <li>➤ تقوم الملحقية الثقافية بلندن بالبحث عن القبول للطالب بناء على التخصص المبتعث له الطالب.</li> <li>➤ سوف يصل القبول من قبل الجامعة في البريد الالكتروني للطالب</li> <li>➤ عند الحصول على القبول على الطالب المباشرة في استخراج التأشيرة مع التأكد من جميع المستندات المطلوبة.</li> <li>➤ يمكن للطلاب اثناء تقدمه لطلب التأشيرة الولوج الى موقع الوزارة لطلب مستحقاته المالية (حزمة سفر اعزب+ مخصص شهر مقدم +التذكرة أو تعويض عن بدل التذكرة)</li> <li>➤ انتهاء إجراءات السفر والتوجه الى بلد الابتعاث.</li> </ul>	<p>الإجراءات المتبعة بعد تسكين المقعد في القبول الموحد</p>
<p>عادة ما يخير الطالب بين الإقامة في مساكن الجامعة أو خارجها. وفي الحالتين يوقع الطالب عقداً للإيجار بتحديد الفترة المطلوبة لإقامته حسب مدة دراسته، والتي قد تمتد لعام أو لجزء منه. وتتفاوت أسعار السكن في بريطانيا من مدينة الى أخرى ومن إقليم لآخر. فبينما ترتفع أسعار السكن</p>	<p>السكن</p>

في العاصمة لندن عموماً إلا أننا نجد أن بعض المدن في شمال إنجلترا يتوفر فيها سكن أرخص نوعاً ما.

كما يجب على الطالب قراءة عقود الإيجار بتأني وعدم التسرع في توقيع العقد دون التأكد من كافة الشروط والبنود المترتبة عليه. حيث يجب الانتباه أن معظم إن لم يكن كل عقود الإيجار في المملكة المتحدة يكون بها شرط جزائي مادي في حال ما اراد المستأجر ترك المنزل الذي تم تأجيره قبل نهاية العقد.

### • السكن الجامعي

يكون السكن الجامعي اما غرفة خاصة وقد يتشارك مع طلاب آخرون في المطبخ وغيرها من الخدمات المتوفرة في السكن.. وتهتم أغلب المطاعم الجامعية بتقديم الطعام الحلال الملائم للطلاب المسلم. ويتيح السكن الجامعي للطلاب القرب من المكتبة وقاعات الدراسة والمعامل ومراكز النشاطات الرياضية، كما أنه يتيح للطلاب الاشتراك مع زملائهم في أنشطة رياضية وثقافية واجتماعية متعددة. بعض الجامعات توفر مساكن خاصة للطلاب.

### • السكن الخارجي

خيارات السكن الخارجي تتراوح بين الإقامة في شقة أو في منزل أو مع أسرة مضييفة خاصة في حالة التحاق الطالب ببرنامج لدراسة اللغة الانجليزية.. حيث يكون للطلاب غرفة نوم مستقلة على أن يكون المطبخ ودورة المياه بالمشاركة بين جميع سكان المنزل وهو الغالب حسب النظام البريطاني والاستثناء هو أن يكون هناك دورة مياه خاصة.

### • السكن المشترك

السكن بصحبة زملاء الدراسة أمر جيد لأن تكاليف الإيجار اقل مع المجموعة طالما ان ذلك لن يكون عائقا امام تركيزك الدراسي. كما أنها طريقة جيدة للحياة دون الحاجة إلى القلق بشأن الفواتير الكبيرة، ورسوم التلفزيون، فالإيجار غالبا ما يشمل المياه، الكهرباء، الإنترنت، والغاز. لذلك لن تجد في آخر الشهر فواتير ضخمة مطلوب سدادها.

التأمين مرتبط مباشرة في التأشيرة يعتمد على مدة إقامة الطالب المبتعث.

يقوم الطالب بطلب تعويض للتأمين الصحي عبر مخاطبة المشرف المالي الخاص بالطالب بالملحقة الثقافية بلندن مرفقا نسخة من إيصال التأمين.

إجراءات الحصول على التأشيرة البريطانية للطلبة المبتعثين الى المملكة المتحدة:

■ يرجى الدخول على موقع التأشيرات البريطانية

<https://www.visa4uk.fco.gov.uk/account/register>

التأمين

إجراءات  
التأشيرة:

- والقيام بتعبئة الاستمارات المطلوبة والدفع اون لاين (للتأشيرة + التأمين الصحي) ، واستخراج الإيصالات والاحتفاظ بها وسيتم تحديد موعد للتواجد بمكتب التأشيرات البريطاني بجراند مول.

**لإنهاء بقية إجراءات تأشيرة الدخول يتوجب على الطالب أثناء التوجه الى مكتب التأشيرات أن يصطحب معه المستندات الآتية:**

- جواز السفر ساري المفعول مده لا تقل عن سنة (أصل +صورة)
- البطاقة الشخصية (أصل +صورة)
- شهادة دبلوم التعليم العام باللغتين العربية والإنجليزية أصل + صورة.
- رسالة استخراج التأشيرة (يقدم عليها الطالب الكترونيا على موقع الوزارة مع ضرورة ارفاق القبول من الجامعة.
- رسالة الضمان المالي هي الرسالة التي تصدر من الملحقية وترسل للطالب عبر البريد الالكتروني.
- رسالة القبول الجامعي وهي الرسالة الصادرة من الجامعة أو المعهد التي سيدرس بها الطالب وتتضمن البيانات الشخصية واسم البرنامج ومدته ويتم تسليمه للطالب عن طريق الملحقية عبر البريد الالكتروني.
- صورتين شخصيتين بخلفية بيضاء (ويشترط للذكور عدم ارتداء المصراع أو الكمه)
- شهادة الأيلتس (ويتم استلامها من مركز الامتحان نفسه) .
- النسخة المحفوظ بها لإيصال الدفع.

**وبناء على الوثائق المقدمة سيقوم المكتب بمنح الطالب تأشيرة الدخول الى المملكة المتحدة،**

**الموقع الإلكتروني:**

<http://www.omancao.org.uk/>

ساعات عمل الملحقية الثقافية

العمل الرسمي من يوم الاثنين إلى يوم الجمعة من الساعة التاسعة صباحا وحتى الثالثة والنصف مساءً حسب توقيت المملكة المتحدة ماعدا أيام الإجازات الرسمية.

عنوان الملحقية للتواصل

سفارة سلطنة عمان – الملحقية الثقافية

Winchester house, Sixth floor, 259-269 Old Marylebone Road, London NW1 5RA

المملكة المتحدة – لندن

الهاتف: ٠٠٤٤٢٠٧٨٣٨٣٨٥٣ |

عناوين التواصل

[CAO@omanembassy.org.uk](mailto:CAO@omanembassy.org.uk)

**عنوان الجمعية الطلابية:**

يرجى الولوج على صفحة الملحقة الثقافية العمانية بلندن حيث يتضمن جميع الجمعيات الطلابية في الموقع  
لإلكتروني.

<http://www.omancao.org.uk/>



## بلد الدراسة: جمهورية ايرلندا



**الاسم:** جمهورية ايرلندا

**العاصمة:** دبلن

**الموقع الجغرافي:** تقع في شمال غرب أوروبا بالقرب من المملكة المتحدة، شمال المحيط الأطلسي.

**المناخ:** مناخ إيرلندا بارد في الشتاء مع وصول درجات الحرارة إلى مستوى التجمد في بقاع كثيرة من البلاد، ومعتدل البرودة في الصيف مع تساقط شبه يومي للأمطار التي تتساقط معظم شهور السنة.



معلومات عامه  
عن بلد الدراسة

**اللغة الرسمية:** اللغة الانجليزية

**العملة:** اليورو

**الرمز الدولي/التوقيت:** الرمز الدولي للاتصال +353 / فارق التوقيت ما بين السلطنة وايرلندا 4 ساعات.

**مدة الدراسة:** مدة الدراسة في ايرلندا هي خمس سنوات لمعظم التخصصات اما فيما يخص برامج الطب فهي سبع سنوات ولكن يتم تحديد الفترة الحقيقية للدراسة بناءً على القبول الجامعي الحاصل عليه الطالب.

الدراسة في  
الجامعات

**اللغة:** يتم تحديد برنامج اللغة بحسب درجة الطالب في اختبار اللغة (الايلتس) او بناءً على معدل اللغة الإنجليزية في شهادة الدبلوم العام وذلك بعد عمل اختبار تحديد مستوى في معاهد اللغة او الجامعات وتكون فترة دراسة برنامج اللغة لمدة عام كحد اقصى.

**نظام الدراسة:** السنة الاكاديمية تتكون من ثلاث فصول دراسية حيث يبدي التسجيل لجميع التخصصات للفصل الأول في شهر سبتمبر وتنتهي السنة الاكاديمية في شهر يونيو.

- بعد انتهاء إجراءات التسجيل وتحميل الوثائق المطلوبة يتوجب عليك الانتظار الى حين انتهاء موظفي الوزارة من مراجعة وتدقيق المستندات المطلوبة (شهادة الدبلوم العام، جواز السفر، التحويل، البطاقة المدنية، بطاقة البنك، الايلتس ان وجد)
- سوف يصل للطالب بريد الكتروني بعد انتهاء موظفي الوزارة من عمل اللازم، مرفق به رمز الطالب والرقم السري (CR....) والذي سوف يقوم الطالب باستخدامه لاحقا عند الولوج للملف الالكتروني على صفحة الوزارة.
- لاحقا، سوف يصل للطالب اخطار من قبل الوزارة بشأن موعد المحاضرة التعريفية للطلبة الجدد والتي جرت العادة على تنظيمها في نهاية شهر أغسطس او بداية شهر سبتمبر من كل عام وذلك لتعريف الطلبة بدولة الابتعاث والاجابة عن استفسارات الطلبة المختلفة.
- في هذه الاثناء سوف تقوم دائرة البعثات الخارجية بإرسال قائمة أسماء الطلبة الجدد الى الملحقية الثقافية العمانية في لندن للبدء في إجراءات تسجيلهم بالجامعات الإيرلندية
- تقوم الملحقية الثقافية بلندن بالبحث عن القبول للطالب بناء على التخصص المبتعث له الطالب.
- سوف يصل القبول من قبل الجامعة في البريد الالكتروني للطالب
- عند الحصول على القبول على الطالب المباشرة في استخراج التأشيرة مع التأكد من جميع المستندات المطلوبة.
- يمكن للطالب اثناء تقدمه لطلب التأشيرة الولوج الى موقع الوزارة لطلب مستحقاته المالية (حزمة سفر أعزب+ مخصص شهر مقدم +التذكرة أو تعويض عن بدل التذكرة)
- انتهاء إجراءات السفر والتوجه الى بلد الابتعاث.

الإجراءات  
المتبعة بعد  
تسكين المقعد  
في القبول  
الموحد

يختلف السكن بالنسبة للطلبة بحسب رغبة الطالب كما ان بعض الجامعات والمعاهد تشترط سكن الطالب في السكن الجامعي او مع عائلة في السنة الأولى وتنقسم السكنات على النحو التالي:

#### **السكن الجامعي:**

وهو السكن الذي يقع في الحرم الجامعي او قريب من الجامعة غالبا ما يكون لطلبة السنة الأولى ويختلف بحسب نظام الجامعة.

#### **السكن الخاص:**

وهو ما يكون شقة مفروشة مفردة او مشتركة ويتحمل الطالب دفع مبالغ الكهرباء وما يترتب بحسب عقد الايجار مع عدم الاخلال بالعقد لتجنب الإشكاليات القانونية

#### **السكن مع عائلة:**

بعض العائلات تستضيف الطالب مع توفير غرفة خاصة مع تقديم الوجبات وهذا يترتب حسب الخدمات التي تقدمها العائلة

السكن

<p>يتم عمل تأمين صحي للطلبة عند الوصول الى ايرلندا بالتنسيق مع الملحقية الثقافية</p>	<p>التأمين</p>
<p>(أ) جواز السفر (ساري المفعول لمدة عام على الأقل).</p> <p>(ب) القبول الجامعي: وحال استلام الطالب للقبول يجب عليه التالي:</p> <p>١- الدخول على موقع الوزارة ← الخدمات الالكترونية ← الخدمات الأكاديمية (الطلاب) ← شاشة الطالب الأساسية ← الخدمات الذاتية للطالب (بعد ادخال اسم المستخدم والرقم السري) ← الدخول على خانة طلبات الطلاب والتقديم على طلب (طلب رسالة فيزا) وبعد ذلك مراجعة الوزارة لاستلام الرسالة قبل التوجه الى القنصلية الأيرلندية.</p> <p>٢- الدخول على موقع السفارة الأيرلندية <a href="http://www.visas.inis.gov.ie">www.visas.inis.gov.ie</a> والقيام بتعبئة الاستمارات المطلوبة ودفع مبلغ ٤٠ ريال عماني وطباعه الإيصال لتقديمه للقنصلية الأيرلندية. او التوجه الى القنصلية الأيرلندية مباشرة (سوف يتم تحصيل رسوم طباعة الاستمارة).</p> <p>٣- صورتين بخلفيه بيضاء (بالنسبة للذكور فقط بدون تغطية الرأس)</p> <p>٤- إذا كان الطالب عمره اقل من ١٨ سنة يجب توفير نسخة من شهادة الميلاد باللغة الانجليزية بالإضافة الي رسالة عدم ممانعة من ولي الامر مع نسخة من جواز سفر الوالدين كلاهما.</p>	<p>إجراءات التأشيرة</p>
<p><b>عنوان القنصلية:</b></p> <p>المركز التجاري العماني (OK Centre) الطابق الثامن روي- مسقط هاتف: +٩٦٨٢٤٧٠١٢٨٢ ساعات العمل: من الاحد الى الخميس من الساعة ٨ صباحاً وحتى ١ مساءً</p> <p><b>عنوان الملحقية:</b></p> <p>الملحقية الثقافية بلندن Winchester House Sixth floor Old Marylebone Road ٢٦٩-٢٥٩ London NW1 5RA</p>	<p>عناوين التواصل</p>

Email : [m.alamri@omanembassy.org.uk](mailto:m.alamri@omanembassy.org.uk)

Tel. : 0207 8383826

Fax. : 0207 5846435 / 0207 5893810

[www.omancao.org.uk](http://www.omancao.org.uk)

**المشرف:**

الأستاذة/ صديقة أبو حسبو

[s.abu@omanembassy.org.uk](mailto:s.abu@omanembassy.org.uk)

**عنوان الجمعية الطلابية:**

[osaireland@gmail.com](mailto:osaireland@gmail.com)

+353 83 045 3708

## بلد الدراسة: جمهورية ألمانيا



**الاسم:** جمهورية ألمانيا

**العاصمة:** برلين

**الموقع الجغرافي:** هي إحدى دول الاتحاد الأوروبي، وتتشارك حدودها الشمالية مع الدنمارك، وحدودها الشرقية مع بولندا وتشيكيا، بينما تتشارك مع سويسرا والنمسا الحدود الجنوبية، ومع فرنسا ولوكسمبورغ الحدود الجنوبية الغربية، ومع بلجيكا وهولندا الحدود الشمالية الغربية، وبذلك تكون أكثر الدول التي لها جيران في الاتحاد الأوروبي.



معلومات عامة  
عن بلد الدراسة

**عدد السكان:** ٨٠ مليون نسمة.

**العملة الرسمية:** اليورو.

**اللغة:** اللغة الألمانية.

**مدة الدراسة:** ٦ سنوات كأقل تقدير

**نظام الدراسة:** فصلي

الدراسة  
الجامعية

<p>➤ بعد انتهاء إجراءات التسجيل وتحميل الوثائق المطلوبة يتوجب عليك الانتظار الى حين انتهاء موظفي الوزارة من مراجعة وتدقيق المستندات المطلوبة (شهادة الدبلوم العام، جواز السفر، التحويل، البطاقة المدنية، بطاقة البنك، الايلتس ان وجد)</p> <p>➤ سوف يصل للطالب بريد الكتروني بعد انتهاء موظفي الوزارة من عمل اللازم، مرفق به رمز الطالب والرقم السري (CR....) والذي سوف يقوم الطالب باستخدامه لاحقا عند الولوج للملف الالكتروني على صفحة الوزارة.</p> <p>➤ لاحقا، سوف يصل للطالب اخطار من قبل الوزارة بشأن موعد المحاضرة التعريفية للطلبة الجدد والتي جرت العادة على تنظيمها في نهاية شهر أغسطس او بداية شهر سبتمبر من كل عام وذلك لتعريف الطلبة بدولة الابتعاث والاجابة عن استفسارات الطلبة المختلفة</p> <p>➤ في هذه الاثناء سوف تقوم دائرة البعثات الخارجية بأرسال قائمة أسماء الطلبة الجدد الى هيئة الداد بألمانيا للبدء في إجراءات استخراج التأشيرة والتي تتكفل بإنهائها من قبلهم بالتواصل مع وزارة الخارجية والسفارة الألمانية بمسقط.</p> <p>➤ تقوم هيئة الداد تسجيل الطلبة بمعاهد اللغات، إضافة الى اختيار السكن المناسب لهم.</p> <p>➤ يمكن للطالب اثناء تقدمه لطلب التأشيرة الولوج الى موقع الوزارة لطلب مستحقاته المالية (حزمة سفر أعزب+ مخصص شهر مقدم +التذكرة أو تعويض عن بدل التذكرة)</p> <p>➤ انتهاء إجراءات السفر والتوجه الى بلد الابتعاث.</p>	<p>الإجراءات بعد تسكين المقعد في القبول الموحد</p>
<p><b>(DAAD)هيئة التبادل الأكاديمي :</b></p> <p>* المشرفين بهيئة التبادل الاكاديمي:</p> <p>ريما غمراوي <a href="mailto:ghamrawi@daad.de">ghamrawi@daad.de</a></p> <p>ليزا موهر <a href="mailto:mohr@daad.de">mohr@daad.de</a></p> <p>شيرين نابو <a href="mailto:nabo@daad.de">nabo@daad.de</a></p> <p>دور المشرفين بالهيئة يكون بالتواصل مع الطلبة عبر الهاتف والبريد الالكتروني لإنهاء كافة الأمور المتعلقة بسفرهم، قبل السفر (انهاء إجراءات التأشيرة + إيجاد قبول للطلبة) وبعد السفر (استقبال الطلبة + توفير السكن + فتح حساب بنكي + تعريف الطلبة بطبيعة الحياة والدراسة).</p> <p>* يتوجب على الطلبة تزويد الموظفين بالهيئة بأخر كشف العلامات نهاية كل فصل دراسي</p> <p>* المشرف على الوضع الأكاديمي للطلبة بالسفارة:</p> <p>د. حسين بعاج <a href="mailto:hussain.baaj@omanembassy.org.uk">hussain.baaj@omanembassy.org.uk</a></p>	<p>عناوين التواصل</p>

## بلد الدراسة: استراليا



**الاسم:** استراليا

**-العاصمة:** كانبرا

**-الموقع الجغرافي:** تقع قارة استراليا في نصف الكرة الجنوبي جنوب شرق آسيا وغرب المحيط الهادي.



معلومات  
عامه عن  
بلد  
الدراسة

**-المناخ:** نظرا لوقوع استراليا في جنوب خط الاستواء فأن فصول السنة على عكس فصول السنة في نصف الكرة الشمالي حيث يمتد فصل الصيف من ديسمبر حتى فبراير وفصل الشتاء من يونيو حتى اغسطس

**اللغة الرسمية:** اللغة الانجليزية

**-العملة:** الدولار الأسترالي AUD

**-الرمز الدولي/التوقيت:** + 61

الدراسة  
في  
الجامعات

**مدة الدراسة:** تختلف من تخصص الى اخر مثل باقي دول الابتعاث

## نظام الدراسة: فصلي

- بعد انتهاء إجراءات التسجيل وتحميل الوثائق المطلوبة يتوجب عليك الانتظار الى حين انتهاء موظفي الوزارة من مراجعة وتدقيق المستندات المطلوبة (شهادة الدبلوم العام، جواز السفر، التحويل، البطاقة المدنية، بطاقة البنك، الايلتس ان وجد)
- سوف يصل للطالب بريد الكتروني بعد انتهاء موظفي الوزارة من عمل اللازم، مرفق به رمز الطالب والرقم السري (CR....) والذي سوف يقوم الطالب باستخدامه لاحقا عند الولوج للملف الالكتروني على صفحة الوزارة.
- لاحقا، سوف يصل للطالب اخطار من قبل الوزارة بشأن موعد المحاضرة التعريفية للطلبة الجدد والتي جرت العادة على تنظيمها في نهاية شهر أغسطس او بداية شهر سبتمبر من كل عام وذلك لتعريف الطلبة بدولة الابتعاث والاجابة عن استفسارات الطلبة
- في هذه الاثناء سوف تقوم دائرة البعثات الخارجية بأرسال قائمة أسماء الطلبة الجدد الى القنصلية العمانية في ملبورن للبدء في إجراءات تسجيلهم بالجامعات الأسترالية ((ملاحظة: توزيع الطلبة على الجامعات هو من اختصاص القنصلية ويحق للطلبة اختيار الجامعات في حال حصولهم على بعض البعثات التي تتيح لهم ذلك)
- تستغرق فترة تسجيل الطلبة في الجامعات الأسترالية قرابة الشهرين وبعدها سوف تقوم القنصلية بأرسال القبول الجامعي والضمان المالي الى الطالب عبر بريدة الالكتروني.
- يمكن للطالب البدا في إجراءات التأشيرة (بعد استلامه للقبول والضمان المالي) والتي يمكنه ان يتقدم لها بمفرده عبر الانترنت online او ان يلجأ الى احدى مكاتب التأشيرات في السلطنة لمساعدته.
- يمكن للطالب اثناء تقدمه لطلب التأشيرة الولوج الى موقع الوزارة لطلب مستحقاته المالية (حزمة سفر أعزب+ مخصص شهر مقدم +التذكرة أو تعويض عن بدل التذكرة)
- انتهاء إجراءات السفر والتوجه الى بلد الابتعاث.

الإجراءات  
بعد  
تسكين  
المقعد في  
القبول  
الموحد

يتحمل الطالب مسؤولية الحصول على السكن

السكن

تتحمل الوزارة توفير التأمين الصحي للطلبة (لا يشمل الامراض المزمنة وعمليات تجميل الاسنان)

التأمين

لطلب التأشيرة الكترونيا عبر الرابط الآتي <https://www.homeaffairs.gov.au/trav/visa-1/500->

إجراءات  
التأشيرة:



عنوان القنصلية:

2/493 St Kilda Rd, Melbourne VIC 3004, Australi

المشرف الأكاديمي: وليد بلال

[academic@oman.org.au](mailto:academic@oman.org.au)

+61398204096

عناوين  
التواصل

عنوان الجمعية الطلابية: توجد قائمة بجمعيات الطلبة العمانيين في استراليا إضافة الى العديد من  
المعلومات الهامة عن استراليا على موقع القنصلية الإلكتروني: [oman.org.au](http://oman.org.au)

## بلد الدراسة: كندا



الاسم: كندا

-العاصمة: أوتاوا Ottawa

-الموقع الجغرافي: تقع في قارة أمريكا الشمالية



معلومات عامة  
عن بلد الدراسة

-المناخ: بارد وثلجي شتاءً ومعتدل صيفاً

اللغة الرسمية: الإنجليزية في معظم الولايات والإنجليزية والفرنسية في ولاية كويبك

-العملة: الدولار الكندي

- التوقيت: فرق التوقيت من ٩-١٢ ساعة في الشتاء ومن ٨-١١ ساعة في الصيف

مدة الدراسة: ٤-٥,٥ للبيكالوريوس

الدراسة في  
الجامعات

اللغة: الإنجليزية

<p><b>نظام الدراسة:</b> فصول دراسية ٣ فصول في العادة خريف من سبتمبر إلى ديسمبر، شتاء من يناير إلى أبريل وصيف من مايو إلى أغسطس.</p>	
<ul style="list-style-type: none"> <li>➤ بعد انتهاء إجراءات التسجيل وتحميل الوثائق المطلوبة يتوجب عليك الانتظار الى حين انتهاء موظفي الوزارة من مراجعة وتدقيق المستندات المطلوبة (شهادة الدبلوم العام، جواز السفر، التحويل، البطاقة المدنية، بطاقة البنك، الايلتس ان وجد)</li> <li>➤ سوف يصل للطالب بريد الكتروني بعد انتهاء موظفي الوزارة من عمل اللازم، مرفق به رمز الطالب والرقم السري (CR....) والذي سوف يقوم الطالب باستخدامه لاحقا عند الولوج للملف الالكتروني على صفحة الوزارة.</li> <li>➤ لاحقا، سوف يصل للطالب اخطار من قبل الوزارة بشأن موعد المحاضرة التعريفية للطلبة الجدد والتي جرت العادة على تنظيمها في نهاية شهر أغسطس او بداية شهر سبتمبر من كل عام وذلك لتعريف الطلبة بدولة الابتعاث والاجابة عن استفسارات الطلبة المختلفة.</li> <li>➤ في هذه الاثناء سوف تقوم دائرة البعثات الخارجية بإرسال قائمة أسماء الطلبة الجدد الى الملحقية الثقافية العمانية في واشنطن للبدء في إجراءات تسجيلهم بالجامعات الكندية ((ملاحظة: توزيع الطلبة على الجامعات هو من اختصاص الملحقية حسب التخصص المبتعث له والمعدل الحاصل عليه في دبلوم التعليم العام))</li> <li>➤ تستغرق فترة تسجيل الطلبة في الجامعات الأمريكية قرابة الشهرين او أكثر وبعدها سوف تقوم الملحقية بإرسال القبول الجامعي الى الوزارة، وسوف يقوم موظفو الملحقية الثقافية والجامعات الكندية بإرسال القبول عبر البريد الالكتروني .</li> <li>➤ يمكن للطالب البدا في إجراءات التأشيرة (بعد استلامه للقبول) والتي يمكنه ان يتقدم لها بمفرده عبر الانترنت online بموقع السفارة الكندية او الذهاب الى مكتب التأشيرات في جرانند مول بالغيرة.</li> <li>➤ يمكن للطالب اثناء تقدمه لطلب التأشيرة الولوج الى موقع الوزارة لطلب مستحقاته المالية (حزمة سفر أعزب+ مخصص شهر مقدم +التذكرة أو تعويض عن بدل التذكرة)</li> <li>➤ انتهاء إجراءات السفر والتوجه الى بلد الابتعاث.</li> </ul>	<p>الإجراءات بعد تسكين المقعد في القبول الموحد</p>
<p>توفر معظم الجامعات سكن داخلي كما توفر خدمات مساعدة الحصول على سكن خارج الجامعة ويجب الاطلاع على موقع كل جامعة للحصول على معلومات السكن المرغوب فيه.</p>	<p>السكن</p>
<p>التأمين الصحي مقدم من الجامعة وعلى كل طالب التسجيل في التأمين الصحي الخاص بالجامعة</p>	<p>التأمين</p>
<p>يجب تقديم طلب لإذن دراسة Study Permit مع طلب التأشيرة بعد الحصول على خطاب القبول. وتحتاج التأشيرة لأكثر من ٨ أسابيع للحصول عليها، ونصح بالتقديم لتأشيرة كندا مبكراً.</p>	<p>إجراءات التأشيرة:</p>

**عنوان السفارة:**

لا توجد سفارة عمانية في كندا وانما توجد في الولايات المتحدة الأمريكية (واشنطن).

**2535 Belmont Street**

**Washington, DC 20008**

**عنوان الملحقية:**

**8381 Old Courthouse Rd., Suite 205**

**Vienna, VA 22182**

**Tel: (571) 722-0000 ext. 21**

**Fax: (571) 722-0001**

**المشرف:**

**Email: [Hassan@omani.info](mailto:Hassan@omani.info) حسن أحمد عبد النبي**

**عنوان الجمعية الطلابية:** لا توجد جمعيات طلابية بعد في كندا ويوجد نادي لطلاب الدراسات العليا في مونتريال وآخر في تورنتو.

عناوين التواصل

## بلد الدراسة: ندرلاند

**الاسم:** مملكة هولندا

**العاصمة:** أمستردام

**الموقع الجغرافي:** تقع مملكة هولندا في قارة أوروبا في المنطقة الممتدة بين ألمانيا وبلجيكا في أوروبا الغربية.



معلومات عامه  
عن بلد الدراسة

**المناخ:** مناخ هولندا بحري ممطر معتدل، وتبلغ درجة الحرارة صيفاً ١٦-٢٠ درجة مئوية، وشتاءً ٢-٤ درجات مئوية.

**اللغة الرسمية:** هي اللغة الهولندية التي قد تتشابه صوتياً مع اللغة الألمانية، إلا أنها تختلف عنها من حيث المفردات والقواعد.

**العملة:** اليورو.

**الرمز الدولي/التوقيت:** +31/ تتقدم السلطنة عن هولندا ثلاث ساعات شتاءً وساعتين صيفاً.

**مدة الدراسة:** ٤-٥ سنوات

**اللغة:** اللغة الإنجليزية

**نظام الدراسة:** انتظام كلي

الدراسة في  
الجامعات

➤ بعد انتهاء إجراءات التسجيل وتحميل الوثائق المطلوبة يتوجب عليك الانتظار الى حين انتهاء موظفي الوزارة من مراجعة وتدقيق المستندات المطلوبة (شهادة الدبلوم العام، جواز السفر، التحويل، البطاقة المدنية، بطاقة البنك، الايلتس ان وجد)

الإجراءات بعد  
تسكين المقعد  
في القبول  
الموحد

<ul style="list-style-type: none"> <li>➤ سوف يصل للطالب بريد الكتروني بعد انتهاء موظفي الوزارة من عمل اللازم، مرفق به رمز الطالب والرقم السري (CR....) والذي سوف يقوم الطالب باستخدامه لاحقا عند الولوج للملف الالكتروني على صفحة الوزارة.</li> <li>➤ لاحقا، سوف يصل للطالب اخطار من قبل الوزارة بشأن موعد المحاضرة التعريفية للطلبة الجدد والتي جرت العادة على تنظيمها في نهاية شهر أغسطس او بداية شهر سبتمبر من كل عام وذلك لتعريف الطلبة بدولة الابتعاث والاجابة عن استفسارات الطلبة المختلفة.</li> <li>➤ في هذه الاثناء سوف تقوم دائرة البعثات الخارجية بأرسال قائمة أسماء الطلبة الجدد الى المشرف الأكاديمي بهولندا وذلك من أجل توزيع الطلبة على الجامعات كلا حسب تخصصه.</li> <li>➤ يقوم المشرف الأكاديمي بالتواصل مع الطلبة من أجل أن يخبرهم بالجامعة التي يجب عليهم التسجيل بها.</li> <li>➤ بعدها يقوم الطالب بالتسجيل في الجامعة عبر الموقع الالكتروني للجامعة.</li> <li>➤ بعد التسجيل وارسال كافة المستندات المطلوبة من قبل الطالب تقوم الجامعة بمباشر إجراءات التأشيرة الى ان تنتهي منها ومن ثم يتم التواصل مع الطالب لاستلام التأشير من موقع السفارة الهولندية بمسقط.</li> <li>➤ يمكن للطالب اثناء تقدمه لطلب التأشيرة الولوج الى موقع الوزارة لطلب مستحقاته المالية (حزمة سفر أعزب+ مخصص شهر مقدم +التذكرة أو تعويض عن بدل التذكرة)</li> <li>➤ انهاء إجراءات السفر والتوجه الى بلد الابتعاث</li> </ul>	
<p>عادةً تقوم المؤسسة التعليمية بتوفير السكن للطالب خلال عامه الدراسي الأول، وذلك إذا ما ابداء رغبته في ذلك أثناء مرحلة التقديم. ويتعين على الطالب قبل انتهاء العام الدراسي البيت في موضوع سكنه خلال الأعوام التالية، سواء باستئجار سكن بمفرده أو بالمشاركة مع عدد من زملائه. وفي كل الحالات، يجب على الطالب قراءة عقد الايجار بعناية لمعرفة الحقوق والواجبات المترتبة عليه، وبوجه خاص مدة العقد وشروط إنهائه، كي لا يتعرض الطالب لمفاجآت مالية غير سارة عندما يرغب في مغادرة السكن قبل موعد انتهاء العقد.</p>	السكن
<p>التأمين الصحي في هولندا إجباري بالنسبة لأي مقيم سواء بصورة دائمة أو مؤقتة بما في ذلك للدراسة. ويعاقب القانون الهولندي من يخالف ذلك بفرض غرامة مالية تتعدى الأربعمائة يورو في بعض الحالات. وتقوم بعض المؤسسات التعليمية بإنهاء إجراءات التأمين الصحي نيابة عن الطالب حين وصوله إلى هولندا ومن ثم مطالبة الملحقية بالتكاليف. أما إذا كانت المؤسسة التعليمية لا تقوم بهذه المهمة، فيتعين على الطالب الاتصال بنفسه بشركة التأمين التي ترشحها له المؤسسة التعليمية لإنهاء الإجراءات الخاصة بذلك وإرسال الفاتورة إلى الملحقية للسداد.</p>	التأمين
<p>تقوم الملحقية بموافاة المؤسسة التعليمية التي ترغب الالتحاق بها بنسخة من جواز سفر الطالب وشهادة دبلوم التعليم العام وشهادة اللغة الانجليزية (IELTS) يتعين عليك بعد حصولك على قبول مبدئي من المؤسسة التعليمية تقديم طلب الالتحاق وذلك عبر الإنترنت وبواسطة الرابط التالي <a href="http://www.studielink.com">www.studielink.com</a> وهو الموقع المركزي للتقديم للدراسة في هولندا.</p> <p>في حالة قبول الطالب بواسطة المؤسسة التعليمية محل اختياره، تقوم هذه المؤسسة بموافاته بخطاب القبول وتقديم طلب لدى مصلحة الهجرة والجنسية الهولندية لحصوله على تأشيرة دخول على أساس الدراسة، وذلك يعني عدم إمكانية التقدم بنفسه بطلب الحصول على التأشيرة. وعند الانتهاء من تلك الإجراءات (التي تستغرق ما بين الشهر والشهرين) تقوم المؤسسة التعليمية بالتواصل مع الطالب</p>	إجراءات التأشيرة:

عبر البريد الإلكتروني للإفادة بضرورة قيامك بتحديد موعد مع السفارة الهولندية في مسقط للحصول على التأشيرة المطلوبة.

سفارة سلطنة عُمان في لاهاي:

العنوان: **Nieuwe Parklaan 9, 2597 LA The Hague**

رقم الهاتف: +31 (0) 70 3615800

رقم الفاكس: +31 (0) 70 3605364

بريد إلكتروني [info@embassyofoman.nl](mailto:info@embassyofoman.nl)

الملحقية الثقافية في لندن:

الملحق الثقافي: مسلم العمري

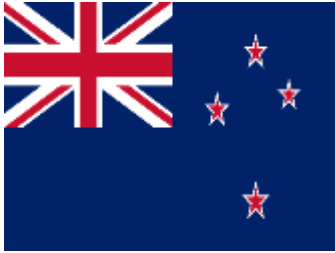
العنوان:

**Cultural Attache's Office, 64 Ennismore Gardens, London SW7 1NH**

رقم الهاتف: +44 (0) 20 8383 826

عناوين التواصل

## بلد الدراسة: نيوزيلندا



**الاسم:** نيوزيلندا

**العاصمة:** وليتغتون

**الموقع الجغرافي:** تقع نيوزيلندا في اوقيانوسيا جنوب غرب المحيط الهادي وتتكون من جزيرتين رئيسية الشمالية والجنوبية.



معلومات عامه  
عن بلد الدراسة

**المناخ:** معتدل نسبيا، درجة الحرارة في الصيف ٢٠-٣٠ مئوية وفي الشتاء ١٠-١٥ مئوية.

**اللغة الرسمية:** الإنجليزية هي السائدة

**العملة:** دولار نيوزيلندي

**الرمز الدولي:** رمز الهاتف +64

**فارق التوقيت:** (+٩)



<p><b>مدة الدراسة:</b> تختلف مدة الدراسة من تخصص الى اخر فمثلا تخصص الطب يحتاج الى ٦ سنوات، واما باقي التخصصات متوسط المدة هو ٥ سنوات.</p> <p><b>اللغة:</b> الانجليزية</p> <p><b>نظام الدراسة:</b> فصلي</p>	<p>الدراسة في الجامعات</p>
<ul style="list-style-type: none"> <li>➤ بعد انتهاء إجراءات التسجيل وتحميل الوثائق المطلوبة يتوجب عليك الانتظار الى حين انتهاء موظفي الوزارة من مراجعة وتدقيق المستندات المطلوبة (شهادة الدبلوم العام، جواز السفر، التحويل، البطاقة المدنية، بطاقة البنك، الايلتس ان وجد)</li> <li>➤ سوف يصل للطالب بريد الكتروني بعد انتهاء موظفي الوزارة من عمل اللازم، مرفق به رمز الطالب والرقم السري (CR....) والذي سوف يقوم الطالب باستخدامه لاحقا عند الولوج للملف الالكتروني على صفحة الوزارة.</li> <li>➤ لاحقا، سوف يصل للطالب اخطار من قبل الوزارة بشأن موعد المحاضرة التعريفية للطلبة الجدد والتي جرت العادة على تنظيمها في نهاية شهر أغسطس او بداية شهر سبتمبر من كل عام وذلك لتعريف الطلبة بدولة الابتعاث والاجابة عن استفسارات الطلبة المختلفة.</li> <li>➤ في هذه الاثناء سوف تقوم دائرة البعثات الخارجية بأرسال قائمة أسماء الطلبة الجدد الى القنصلية وذلك من أجل توزيع الطلبة على الجامعات النيوزلندية كلا حسب تخصصه وتستغرق فترة التسجيل ما يقارب ٨ أسابيع.</li> <li>➤ يمكن للطالب اثناء تقدمه لطلب التأشيرة الولوج الى موقع الوزارة لطلب مستحقاته المالية (حزمة سفر أعزب+ مخصص شهر مقدم +التذكرة أو تعويض عن بدل التذكرة)</li> <li>➤ انتهاء إجراءات السفر والتوجه الى بلد الابتعاث</li> </ul>	<p>الإجراءات بعد تسكين المقعد في القبول الموحد</p>
<p>تتوفر خيارات السكن في نيوزيلندا بشكل واسع إما السكن مع عائلة او سكن مستقل، مع التنويه ان الطلبة الذين تقل أعمارهم عن ١٨ عاما ملزمين بالسكن مع العائلة لحين اكمالهم السن القانوني.</p>	<p>السكن</p>
<p>التأمين الصحي اجباري في نيوزيلندا، وتتولى القنصلية العامة في ملبورن مسؤولية تأمين الطالب.</p>	<p>التأمين</p>
<p>بعد حصول الطالب على قبول في نيوزيلندا يبدأ في إجراءات التأشيرة الكترونيا عبر موقع مكتب دائرة الهجرة النيوزيلندية <a href="http://www.immigration.govt.nz">www.immigration.govt.nz</a></p> <p>المستندات المطلوبة:</p> <p>صورة ملونة لجواز السفر صالح لمدة ٤ سنوات على الأقل.</p>	<p>إجراءات التأشيرة</p>

الضمان المالي.

أوراق القبول الجامعي.

شهادة عدم محكومية (شرطة عمان السلطانية) باللغة الإنجليزية

او يمكن الاستعانة بأحد مكاتب الوساطة.

**عنوان القنصلية:** ملبورن، استراليا

**Level 4 Suite 2, 493 St Kilda Rd,**

**Melbourne, VIC, 3004 Australia.**

**PO Box 7174 Melbourne 8004**

**[academic@oman.org.au](mailto:academic@oman.org.au)**

**المشرف: د. نادية قسطو ( اوكلاند ، نيوزيلندا)**

**[nzeducation@oman.org.au](mailto:nzeducation@oman.org.au)**

عناوين التواصل

## بلد الدراسة: جمهورية قبرص



**الاسم:** جمهورية قبرص

**العاصمة:** نيقوسيا

**الموقع الجغرافي:** دولة اوروبية قائمة على جزيرة في شرق حوض البحر الأبيض المتوسط.



معلومات عامه  
عن بلد الدراسة

**المناخ:** معتدل ممطر شتاء وحار صيفا.

**اللغة الرسمية:** اللغة اليونانية تستخدم خاصة في الجنوب، واللغة الإنجليزية مستعملة على نطاق واسع.

**-العملة:** يورو

**-الرمز الدولي/التوقيت:** +٣٥٧

**فارق التوقيت (-٢)**

**مدة الدراسة:** تختلف مدة الدراسة من تخصص الى اخر فمثلا تخصص الطب يحتاج الى ٦ سنوات، واما باقي التخصصات متوسط المدة هو ٥ سنوات.

الدراسة في  
الجامعات

<p style="text-align: right;"><b>اللغة: الانجليزية</b></p> <p style="text-align: right;"><b>نظام الدراسة: فصلي</b></p>	
<ul style="list-style-type: none"> <li>➤ بعد انتهاء إجراءات التسجيل وتحميل الوثائق المطلوبة يتوجب عليك الانتظار الى حين انتهاء موظفي الوزارة من مراجعة وتدقيق المستندات المطلوبة (شهادة الدبلوم العام، جواز السفر، التحويل، البطاقة المدنية، بطاقة البنك، الايلتس ان وجد)</li> <li>➤ سوف يصل للطالب بريد الكتروني بعد انتهاء موظفي الوزارة من عمل اللازم، مرفق به رمز الطالب والرقم السري (CR....) والذي سوف يقوم الطالب باستخدامه لاحقا عند الولوج للملف الالكتروني على صفحة الوزارة.</li> <li>➤ يخضع الطالب الى المقابلة الشخصية مع الجامعة عن بعد ويتم تنسيق موعد ومكان المقابلة بين الجامعة والوزارة.</li> <li>➤ يمكن للطالب اثناء تقدمه لطلب التأشيرة الولوج الى موقع الوزارة لطلب مستحقاته المالية (حزمة سفر أعزب+ مخصص شهر مقدم +التذكرة أو تعويض عن بدل التذكرة)</li> <li>➤ انتهاء إجراءات السفر والتوجه الى بلد الابتعاث</li> </ul>	<p><b>الإجراءات بعد تسكين المقعد في القبول الموحد</b></p>
<p>تتوفر خيارات واسعة لأنواع السكن في قبرص، فبإمكان الطالب الاختيار بين السكن الجامعي او السكن المستقل.</p>	<p><b>السكن</b></p>
<p>التأمين اجباري، وتتولى الجامعة بالتنسيق مع الوزارة تأمين الطلبة.</p>	<p><b>التأمين</b></p>
<p>للحصول على التأشيرة، على الطالب اجراء الفحوصات الطبية اللازمة وتصديق بعض الوثائق من وزارة الخارجية ومن ثم ارسالها الى قبرص عبر البريد للتدقيق وإصدار التأشيرة المؤقتة لدخول الدولة على ان يتم اصدار التأشيرة الدائمة فور وصوله الى قبرص، وسيتم موافاة الطلبة بكافة الوثائق اللازم للتصديق عليها عن طريق الجامعة عند حصولهم على البعثة.</p>	<p><b>إجراءات التأشيرة:</b></p>
<p>اندياس، مسؤول الطلبة الدوليين بجامعة نيقوسيا</p> <p style="text-align: center;"><a href="mailto:demetroudiou.a@unic.ac.cy">demetroudiou.a@unic.ac.cy</a></p>	<p><b>عناوين التواصل</b></p>

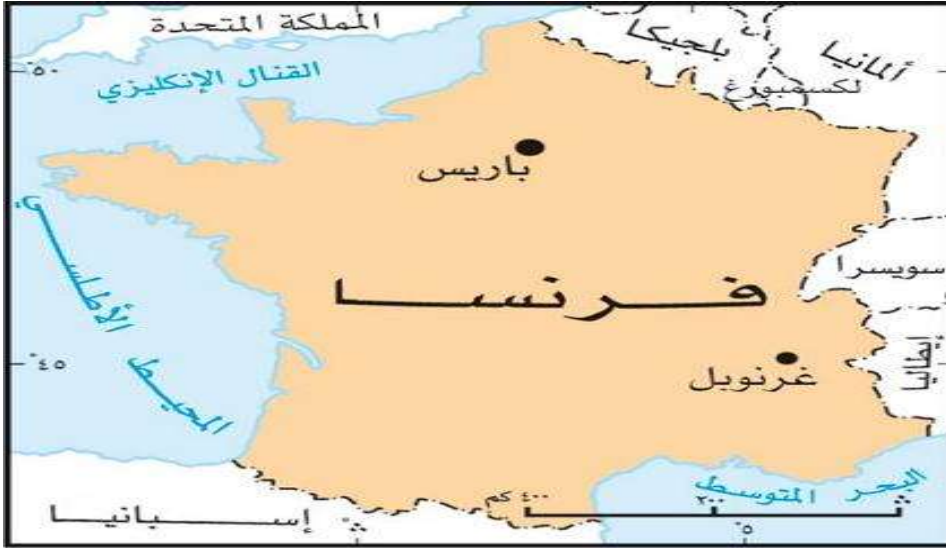
## بلد الدراسة: فرنسا



الاسم: الجمهورية الفرنسية

العاصمة: باريس

الموقع الجغرافي: هي أكبر بلد في أوروبا الغربية والاتحاد الأوروبي من حيث المساحة وثالث أكبر دولة في أوروبا بشكل عام بعد روسيا وأوكرانيا.



معلومات عامه  
عن بلد الدراسة

المناخ: رطب بارد شتاء ودافئ صيفا.

اللغة الرسمية: اللغة الفرنسية.

العملة: يورو

الرمز الدولي: +33

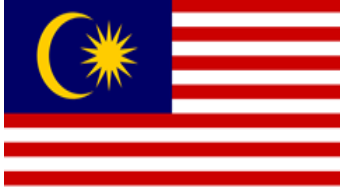
فارق التوقيت: (-3)

مدة الدراسة: يلتحق الطلبة العمانيين ببرنامج تحضيري (يحتوي برنامج اللغة والبرنامج التأسيسي) مدته ٢٠ شهرا، وبعد انهائه بنجاح يبدأ برنامج البكالوريوس والذي يمتد عادة ما بين ٣ الى ٤ سنوات.

الدراسة في  
الجامعات

<p><b>اللغة: الفرنسية</b> <b>نظام الدراسة: فصلي</b></p>	
<ul style="list-style-type: none"> <li>➤ بعد انتهاء إجراءات التسجيل وتحميل الوثائق المطلوبة يتوجب عليك الانتظار الى حين انتهاء موظفي الوزارة من مراجعة وتدقيق المستندات المطلوبة (شهادة الدبلوم العام، جواز السفر، التحويل، البطاقة المدنية، بطاقة البنك، الايلتس ان وجد)</li> <li>➤ سوف يصل للطالب بريد الكتروني بعد انتهاء موظفي الوزارة من عمل اللازم، مرفق به رمز الطالب والرقم السري (CR....) والذي سوف يقوم الطالب باستخدامه لاحقا عند الولوج للملف الالكتروني على صفحة الوزارة.</li> <li>➤ يخضع الطالب الى المقابلة الشخصية مع المؤسسة المشرفة ويتم تنسيق موعد ومكان المقابلة بين المؤسسة والوزارة.</li> <li>➤ يمكن للطالب اثناء تقدمه لطلب التأشيرة الولوج الى موقع الوزارة لطلب مستحقاته المالية (حزمة سفر أعزب+ مخصص شهر مقدم +التذكرة أو تعويض عن بدل التذكرة)</li> <li>➤ انتهاء إجراءات السفر والتوجه الى بلد الابتعاث</li> </ul>	<p><b>الإجراءات بعد تسكين المقعد في القبول الموحد</b></p>
<p>تتولى المؤسسة المشرفة على الطلاب في فرنسا بإيجاد سكن للطلبة في منطقة تور الفرنسية خلال فترة دراسة البرنامج التأسيسي، وعند انتقال الطلبة الى الدراسة في الجامعات الفرنسية المختلفة لاحقا فان إيجاد السكن هي مسؤولية الطالب، حيث تتوفر خيارات واسعة لأنواع السكن في انحاء فرنسا.</p>	<p><b>السكن</b></p>
<p>التأمين اجباري في فرنسا، وتتولى الوزارة بالتنسيق مع المؤسسة المشرفة تأمين الطلبة المبتعثين قبل وصولهم الى فرنسا.</p>	<p><b>التأمين</b></p>
<p>بمجرد الانتهاء من المقابلات قبول الطالب على بعثة الى فرنسا سيتم تزويده بجميع المستندات اللازمة لإنهاء متطلبات التأشيرة والتي لا تتطلب أي إجراءات معقدة وانما التوجه الى المكتب المخصص لإنهاء هذه الإجراءات مع المستندات المطلوبة، ويتم إصدار التأشيرة خلال مدة لا تتعدى ١٠ أيام.</p>	<p><b>إجراءات التأشيرة</b></p>
<p>قادر ميشاب المشرف على الطلبة الدوليين من مؤسسة سفير <a href="mailto:mechab@sfer.fr">mechab@sfer.fr</a></p>	<p><b>عناوين التواصل</b></p>

## بلد الدراسة: ماليزيا



الاسم: مملكة ماليزيا

العاصمة: كوالالمبور

الموقع الجغرافي: تقع في جنوب شرق آسيا مكونة من 13 ولاية وثلاثة أقاليم اتحادية، بمساحة كلية تبلغ ٣٢٩,٨٤٥ كيلومتر مربع.



المناخ: يمتاز المناخ في ماليزيا بخصائص استوائية يفرضها الموقع الفلكي، كما أن الموقع الجغرافي يؤدي في الوقت نفسه إلى سيادة المؤثرات البحرية والموسمية. فالحرارة مرتفعة دوماً (٢٧ - ٣٠ درجة) ترافقها معدلات هطل ورطوبة مرتفعة. تتباين بتباين الخصائص المورفولوجية

اللغة الرسمية: اللغة الملاوية

العملة: الرنجت

الرمز الدولي: +60

فارق التوقيت: +4

معلومات عامه عن بلد الدراسة

مدة الدراسة: تعتمد مدة الدراسة على التخصص.

اللغة: الإنجليزية

نظام الدراسة: نظام فصلي

الدراسة في الجامعات

- بعد انتهاء إجراءات التسجيل وتحميل الوثائق المطلوبة يتوجب عليك الانتظار الى حين انتهاء موظفي الوزارة من مراجعة وتدقيق المستندات المطلوبة (شهادة الدبلوم العام، جواز السفر، التحويل، البطاقة المدنية، بطاقة البنك، الايلتس ان وجد)
- سوف يصل للطالب بريد الكتروني بعد انتهاء موظفي الوزارة من عمل اللازم، مرفق به رمز الطالب والرقم السري (CR....) والذي سوف يقوم الطالب باستخدامه لاحقا عند الولوج للملف الالكتروني على صفحة الوزارة.
- لاحقا سوف يصلك اخطار من قبل الوزارة بشأن موعد المحاضرة التعريفية للطلبة الجدد والتي جرت العادة على تنظيمها في نهاية شهر أغسطس او بداية شهر سبتمبر لتعريف الطلبة بدولة الابتعاث والاجابة عن استفسارات الطلبة المختلفة.
- في هذه الاثناء سوف تقوم دائرة البعثات الخارجية بأرسال قائمة أسماء الطلبة الجدد الى الملحقية الثقافية العمانية في ماليزيا للبدء في إجراءات تسجيلهم بالجامعات في ماليزيا ((ملاحظة: توزيع الطلبة على الجامعات هو من اختصاص الملحقية وسوف يتم اختيار الجامعات بناءً على معدل الطالب وتخصصه حيث أنه يجب أن يكون التخصص معتمد اعتماد كلي من قبل هيئة الاعتماد الوطني الماليزي (MQA))
- تستغرق فترة الحصول على القبول للطلبة في الجامعات في ماليزيا لمدة لا تتجاوز الشهر وبعدها سوف تقوم الملحقية بإرسال القبول الجامعي إلى الطالب ونسخة للوزارة على البريد الإلكتروني للطالب المسجل على النظام الإلكتروني للوزارة.

الإجراءات بعد تسكين المقدم في القبول الموحد

	<p>➤ بعد ارسال الملحقية القبول للطالب واستلام تأكيد الطالب بتأكيد التحاقه بالجامعة ستقوم الملحقية بالتواصل مع الطالب لتزويدها بالوثائق اللازمة لاستخراج رسالة الموافقة على التأشيرة (VAL) عبر البريد الإلكتروني للطالب.</p> <p>➤ يمكن للطالب اثناء تقدمه لطلب التأشيرة الولوج الى موقع الوزارة لطلب مستحقاته المالية (حزمة سفر أعزب+ مخصص شهر مقدم +التذكرة أو تعويض عن بدل التذكرة)</p> <p>➤ انتهاء إجراءات السفر والتوجه الى بلد الابتعاث</p>
	➤
السكن	<p>طبيعة السكن تختلف من جامعة الى أخرى، كما يمكن للطلبة اختيار السكن الداخلي أو سكن خارج الجامعة علماً أنه يتوجب على الطالب عند استئجار أي سكن دفع مبلغ وقدره شهرين ونصف من قيمة الإيجار (عدا عن إيجار الشهر الأول) حيث أن هذه القيمة هي قيمة تأمين يتم استرجاعها بعد انتهاء مدة العقد في حال ان الطالب لم يلحق أي أضرار في السكن.</p>
التأمين	<p>توفر مؤسسة الـ EMGS المسؤولية عن التأشيرات الدراسية في ماليزيا تأمين صحي يغطي كل الطلبة المبتعثين على نفقة وزارة التعليم العالي ولا يشمل التأمين علاج الاسنان.</p>
إجراءات التأشيرة	<p><b>المستندات المطلوب تزويد الملحقية بها بعد الموافقة على القبول للعمل على استصدار الموافقة الأولية للتأشيرة:</b></p> <p>١- صور بخلفية بيضاء وبحجم ٣,٥ cm x 5cm على أن تكون ملامح الوجه واضحة وبدون ارتداء نظارات طبية أو عدسات ملونة.</p> <p>٢- نسخة ملونة من كافة صفحات جواز سفر الطالب كملف بصيغة PDF.</p> <p>٣- ألا تقل صلاحية جواز السفر عن ست سنوات من التاريخ المتوقع لدخول ماليزيا حيث أن الملحقية ستقوم بالتقديم على التأشيرة لمدة البرنامج الدراسي كاملة، علماً أن تأشيرة اللغة الإنكليزية والسنة التأسيسية تطرح لمدة عام فقط وبعد ذلك يتم التقديم على تأشيرة لبرنامج البكالوريوس لطيلة المدة الدراسية إذا كانت صلاحية جواز السفر تسمح بذلك..</p> <p>يتوجب على الطالب ملء استمارة التصريح الصحي (Health Declaration Form) ، وللحصول على الاستمارة نرجو الضغط على الرابط التالي:</p> <p><b><a href="http://omcao.com/wpcontent/uploads/2019/06/EMS_Health_Declaration_Form_Form_Applicant-v2.pdf">http://omcao.com/wpcontent/uploads/2019/06/EMS_Health_Declaration_Form_Form_Applicant-v2.pdf</a></b></p>
عناوين التواصل	<p>رقم الهاتف: ٠٠٦٠٣٤٢٥١٠٨٠٧ / ٠٠٦٠٣٤٢٦٥١٨٨٤</p> <p>الفاكس: ٠٠٦٠٣٤٢٥١٠٧٩٣</p> <p>موبايل للحالات الطارئة: ٠٠٦٠١٣٤٤٢٢٣٠٤</p>



البريد الإلكتروني: [info@om-cao.com](mailto:info@om-cao.com)  
أوقات الدوام 9:00 صباحاً - ٣:٣٠ مساءً.

**الاستمارة الإرشادية للطلاب المبتعث للدراسة بالأردن (الطلبة ذوي الإعاقة السمعية)**

المعلومات	نظام الدراسة
<p>الفصل الأول يبدأ في شهر سبتمبر - شهر أكتوبر</p> <p>الفصل الثاني يبدأ في شهر يناير - شهر فبراير</p> <p>ويعتمد على التاريخ المقرر من الجامعة</p>	بدء الدراسة
اللغة الإنجليزية واللغة العربية	لغة الدراسة
<ul style="list-style-type: none"> <li>● نسخة شهادة دبلوم التعليم العام او ما يعادلها باللغتين العربية والانجليزية مصدقة من الخارجية العمانية والسفارة الاردنية.</li> <li>● نسخة من البطاقة الشخصية.</li> <li>● ٤ صور شخصية.</li> </ul> <p>* نسخه من جواز السفر ساري المفعول.</p>	الوثائق المطلوبة للتسجيل
<ul style="list-style-type: none"> <li>● بعد اعتماد العرض المقدم للطلاب سوف تصله رسالة وعليه الولوج الى موقع وزارة التعليم العالي بوصلة الخدمات الطلابية الاستكمال إجراءات التسجيل.</li> <li>● بعد انتهاء إجراءات التسجيل وتحميل الوثائق المطلوبة يتوجب عليك الانتظار الى حين انتهاء موظفي الوزارة من مراجعة وتدقيق المستندات المطلوبة (شهادة الدبلوم العام، جواز السفر، التحويل، البطاقة المدنية، بطاقة البنك، الايلتس ان وجد)</li> <li>● سوف يصل للطلاب بريد الكتروني بعد انتهاء موظفي الوزارة من عمل اللازم، مرفق به رمز الطالب والرقم السري (CR....) والذي سوف يقوم الطالب باستخدامه لاحقا عند الولوج للملف الالكتروني على صفحة الوزارة.</li> <li>● في هذه الاثناء سوف تقوم دائرة البعثات الخارجية بأرسال قائمة أسماء الطلبة الجدد الى الملحقية الثقافية لإيجاد القبول في الجامعات الأردنية.</li> <li>● يمكن للطلاب اثناء تقدمه لطلب التأشيرة الولوج الى موقع الوزارة لطلب مستحقاته المالية (حزمة سفر أعزب+ مخصص شهر مقدم +التذكرة أو تعويض عن بدل التذكرة)</li> </ul>	الإجراءات بعد تسكين المقعد في القبول الموحد
<ul style="list-style-type: none"> <li>● الالتزام بالتعليمات والارشادات الموضحة بالموقع الالكتروني للملحقية الثقافية بالأردن</li> <li>● يجب على الطالب بضرورة الاطلاع على دليل الطالب بموقع الملحقية الثقافية بالأردن لاستيضاح عن باقي الإجراءات التي تهم الطالب.</li> <li>● الاطلاع على وثيقة ميثاق الطالب المدرجة في موقع وزارة التعليم العالي بالسلطنة.</li> </ul>	ما يجب على الطالب فهمه وعمله
٣٣٠ ريال عماني	المخصص الشهري

## جامعة الكويت والهيئة العامة للتعليم التطبيقي والتدريب

المعلومات	
تبدأ الدراسة في الفصل الثاني في بداية شهر فبراير	بداية الدراسة
<ul style="list-style-type: none"> <li>● بعد اعتماد العرض المقدم للطالب سوف تصله رسالة وعليه اللوج الى موقع وزارة التعليم العالي بوصلة الخدمات الطلابية لاستكمال إجراءات التسجيل.</li> <li>● ثم انتهاء إجراءات التسجيل وتحميل الوثائق المطلوبة يتوجب عليك الانتظار الى حين انتهاء موظفي الوزارة من مراجعة بياناتك والوثائق المحملة الكترونيا مثل (الدبلوم العام، جواز السفر...).</li> <li>● سوف يصلك بريد الكتروني بعد انتهاء موظفي الوزارة من عمل اللازم مرفق به رمز الطالب والرقم السري (CR....) الذي سوف تقوم باستخدامه لاحقا عند ولوجك لمفك الإلكتروني بموقع الوزارة.</li> <li>● الحضور لدائرة البعثات الخارجية لتعبئة الاستمارة الخاصة بالجامعة او الهيئة مع احضار:             <ul style="list-style-type: none"> <li>- أصل شهادة الثانوية العامة، الصف الحادي عشر والصف العاشر (تكون من نفس الدولة)</li> <li>- نسخ للأوراق الثبوتية (جواز السفر + البطاقة الشخصية + شهادة الميلاد)</li> <li>- عدد (٤) صور شخصية.</li> </ul> </li> <li>● على الطالب الدخول موقع جامعة الكويت <a href="http://registrar.ku.edu.ku">http://registrar.ku.edu.ku</a> لمعرفة اسئلة واختبارات القدرات الاكاديمية.</li> </ul>	الإجراءات بعد تسكين المقعد في القبول الموحد
أصل جميع المستندات الثبوتية الشخصية.	الوثائق المطلوبة من الطالب عند وصوله لمقر الدراسة
<ul style="list-style-type: none"> <li>● ابلاغ الطلبة المقبولين بمواعيد حضورهم للوزارة لتسليم الأوراق والمستندات المطلوبة وتعبئة الاستمارات.</li> <li>● استلام جميع الأوراق المطلوبة من الطالب مع استمارة الالتحاق بالجامعة أو الهيئة وارسالها للمختصين بالمكتب الثقافي بسفارة السلطنة بدولة الكويت.</li> <li>● استدعاء أولياء الأمور لتعبئة تصاريح سكن الجامعة والتوقيع عليها.</li> <li>● ابلاغ الطلبة بتاريخ السفر.</li> <li>● ابلاغ المسؤول الثقافي بتاريخ وصول الطلبة لدولة الكويت لاتخاذ اللازم نحو استقبالهم.</li> <li>● متابعة سير دراسة الطالب بالتنسيق مع المختصين بالمكتب الثقافي بالكويت حتى تخرجه وحصوله على الدرجة الاكاديمية.</li> </ul>	دور دائرة البعثات الخارجية
<ol style="list-style-type: none"> <li>١. على الطالب الحاصل على المنحة من قبل مركز القبول سيخضع لاختبار القدرات وتحديد نسب القبول من قبل الجامعة الذي يحدد قبوله في بعض الكليات والتخصصات.</li> <li>٢. في حالة عدم اجتيازه اختبار القدرات سيتم تحويله إلى كلية اخري .</li> <li>٣. الاطلاع على الارشادات الموجودة بدليل الطالب ص ٣٨ و٣٩ الخاصة بمنح دول الخليج..</li> </ol>	ما يجب على الطالب

- فيما يخص الالتحاق بالمعهد العالي للفنون المسرحية والمعهد العالي للفنون الموسيقية على الراغبين بذلك السفر على نفقتهم الخاصة والتقدم بطلب الالتحاق والخضوع لاختبارات وورش عمل دون أي تدخل من الوزارة او القسم الثقافي بالسفارة في ذلك.
- سيتم تسكين الطلبة الناجحين على المنح المقدمة من المعهدين عن طريق القسم الثقافي بدولة الكويت.
- على الطلبة المقبولين ضرورة فتح ملف الكتروني على موقع الوزارة ومن ثم سيتم عرض مواضعهم على لجنة البعثات لاتخاذ القرار المناسب بشأنهم.

المخصصات المالية التي تقدمها الجامعات الكويتية لطلبة المنح فقط

المخصصات المالية	الجامعة
١٣٠ دينار كويتي + تذكرة سفر سنويا + سكن	جامعة الكويت
١٧٠ دينار كويتي + تذكرة سفر سنويا + سكن	الهيئة العامة للتعليم التطبيقي والتدريب
٢٠٠ دينار كويتي	الفنون المسرحي والموسيقي

## استمارة إرشادية للطلاب الراغب في الالتحاق بالدراسة بمملكة البحرين

المعلومات	
	بداية الدراسة
تبدأ الدراسة من الفصل الدراسي الاول خلال شهر سبتمبر بداية كل عام أكاديمي.	
<ul style="list-style-type: none"> <li>• بعد اعتماد العرض المقدم للطلاب سوف تصله رسالة و عليه الولوج الى موقع وزارة التعليم العالي بوصلة الخدمات الطلابية لاستكمال إجراءات التسجيل.</li> <li>• ثم انتهاء إجراءات التسجيل وتحميل الوثائق المطلوبة يتوجب عليك الانتظار الى حين انتهاء موظفي الوزارة من مراجعة بياناتك والوثائق (الدبلوم العام، جواز السفر، الايلتس ان وجد ...).</li> <li>• سوف يصلك بريد الكتروني بعد انتهاء موظفي الوزارة من عمل اللازم مرفق به رمز الطالب والرقم السري (CR....) الذي سوف تقوم باستخدامه لاحقا عند ولوجك لمفك الإلكتروني بموقع الوزارة.</li> <li>• على الطالب ارسال نسخ لجميع الأوراق الثبوتية وشهادة الثانوية للموظف المختص بدائرة البعثات على البريد الإلكتروني.</li> </ul>	الإجراءات بعد تسكين المقعد في القبول الموحد
<ul style="list-style-type: none"> <li>• أصل شهادة دبلوم التعليم العام + نسختين منها.</li> <li>• أصل شهادة حسن السيرة والسلوك + نسختين منها.</li> <li>• أصل جواز السفر والبطاقة الشخصية واضحة وسارية المفعول وشهادة الميلاد+٣ نسخ منها.</li> <li>• عدد (٨) صور شخصية حديثة.</li> <li>• أصل نتيجة الفحص الطبي.</li> </ul>	الوثائق المطلوبة من الطالب عند وصوله لمقر الدراسة
<ul style="list-style-type: none"> <li>• سيقوم الموظف المختص بدائرة البعثات الخارجية بإرسال رابط الكتروني للطلبة المقبولين وذلك لإنهاء إجراءات التسجيل بالجامعة إلكترونياً ويتعين على الطالب دفع ١٠٠ دينار بحريني رسوم اختبار تحديد المستوى من خلال نفس الرابط.</li> <li>• إرسال قائمة بأسماء الطلبة للمختصين بالجامعة.</li> <li>• إبلاغ الموظف المختص بالجامعة بتاريخ وصول الطالب لمملكة البحرين لاتخاذ اللازم نحو استقباله.</li> <li>• متابعة سير دراسة الطالب حتى تخرجه وحصوله على الدرجة الأكاديمية.</li> </ul>	دور دائرة البعثات
<ul style="list-style-type: none"> <li>• لغة الدراسة اللغة الانجليزية</li> <li>• يشترط النجاح في امتحان القدرات الاكاديمية والمقابلة الشخصية التي تعقد بمقر الجامعة.</li> <li>• احضار جواز السفر او البطاقة الشخصية كشرط لأثبات الشخصية.</li> <li>• سوف يكون الامتحان باللغتين العربية والانجليزية في مواد (الرياضيات، الفيزياء، الكيمياء، الاحياء).</li> <li>• سوف تعلن نتائج القبول عن طريق بوابة الجامعة الالكترونية.</li> <li>• الاطلاع على وثيقة ميثاق الطالب المدرجة في موقع وزارة التعليم العالي بالسلطنة.</li> <li>• الاطلاع على الارشادات الموجودة بدليل الطالب</li> </ul>	ما يجب على الطالب

المخصصات المالية لمملكة البحرين (بعثات)

المخصص الشهري	المخصصات المالية للطالب	الجامعة
٣٣٠ دينار بحريني	تتحمل الوزارة نفقات الطالب الدراسية والمعيشية + العلاج + تذاكر السفر	جامعة الخليج العربي + الكلية الملكية للجراحين

استمارة إرشادية للطلاب الراغب في الالتحاق بالدراسة بدولة الامارات العربية المتحدة

المعلومات	نظام الدراسة
- تبدأ الدراسة من الفصل الدراسي الثاني	بداية الدراسة
<ul style="list-style-type: none"> <li>• بعد اعتماد العرض المقدم للطلاب سوف تصله رسالة وعليه الولوج الى موقع وزارة التعليم العالي بوصلة الخدمات الطلابية الاستكمال إجراءات التسجيل.</li> <li>• ثم انتهاء إجراءات التسجيل وتحميل الوثائق المطلوبة يتوجب عليك الانتظار الى حين انتهاء موظفي الوزارة من مراجعة بياناتك والوثائق (الدبلوم العام، جواز السفر، الايلتس ان وجد ...).</li> <li>• سوف يصلك بريد الكتروني بعد انتهاء موظفي الوزارة من عمل اللازم مرفق به رمز الطالب والرقم السري (CR....) الذي سوف تقوم باستخدامه لاحقا عند ولوجك لمفك الإلكتروني بموقع الوزارة.</li> <li>• يتوجه الطالب الى الملحقة الثقافية بسفارة السلطنة بدولة الامارات مصطحباً جميع الوثائق الثبوتية الشخصية والدراسية.</li> </ul>	الإجراءات بعد تسكين المقعد في القبول الموحد
<ul style="list-style-type: none"> <li>• أصل شهادة دبلوم التعليم العام (نسختين).</li> <li>• أصل شهادة حسن السيرة والسلوك (+ نسختين منها).</li> <li>• أصل شهادة اللغة الإنجليزية.</li> <li>• نسخة من جواز السفر والبطاقة الشخصية واضحة وسارية المفعول وشهادة الميلاد+٣ نسخ منها.</li> <li>• عدد (٨) صور شخصية حديثه.</li> </ul>	الوثائق المطلوبة من الطالب عند وصوله لمقر الدراسة
<ul style="list-style-type: none"> <li>• لغة التدريس اللغة الإنجليزية</li> <li>• تشترط الجامعة شهادة اجتياز اللغة الإنجليزية التوفل (٥٢٥) درجة وشهادة الأيلتس(٥,٥).</li> <li>• شروط خاصة للقبول في كل كلية ويمنح الطالب فصل دراسي واحد لإنجازها بعد القبول اثناء دراسته في الجامعة من خلال اختبارات خاصة تعقد في الحرم الجامعي.</li> <li>• يمكن لكلا الجنسين التقدم لهذه المنحة ما عدا التربية للطالبات فقط.</li> <li>• القبول النهائي لكلية التربية يتطلب اجتياز الطالب للمقابلة الشخصية ولمتطلبات الكلية للطالبات.</li> <li>• لن يتم احتساب نسبة النجاح في مادتي الفنون والتربية الرياضية ضمن المعدل العام.</li> <li>• من لم يلتحق بالدراسة في الوقت المحدد سيلغى قبوله تلقائياً.</li> <li>• الاطلاع على الارشادات الموجودة بدليل الطالب</li> </ul>	ما يجب على الطالب

المخصصات المالية لجامعة الامارات (منحة جزئية)

المخصص الشهري	المخصصات التي يتحملها الطالب	المخصصات التي توفرها الجامعة	الجامعة
١٣٠٢ درهم اماراتي	تذاكر السفر + مصاريف الاعاشة	السكن + التغذية + المواصلات الداخلية + الكتب الدراسية	جامعة الامارات



## لجنة البعثات

هي لجنة تم تشكيلها بموجب المرسوم السلطاني لقانون البعثات والإعانات الدراسية ولائحته التنفيذية لوضع سياسات الابتعاث ومناقشة مواضيع الطلبة المبتعثين سواء كانت البعثات للدراسات العليا، أو البعثات الخارجية أو البعثات الداخلية وتتألف من كل من:

وكيل وزارة التعليم العالي	الرئيس
مدير عام المديرية العامة للبعثات بوزارة التعليم العالي والبحث العلمي والابتكار	نائب الرئيس
ممثل لوزارة العمل بدرجة مدير عام	عضوا
ممثل لوزارة المالية بدرجة مدير عام	عضوا
ممثل أكاديمي من جامعة السلطان قابوس	عضوا
مدير الدائرة القانونية بوزارة التعليم العالي والبحث العلمي والابتكار	عضوا
مدير دائرة البعثات الخارجية بوزارة التعليم العالي والبحث العلمي والابتكار	عضوا ومقررا للجنة

### مراحل تقديم الطلبات الأكاديمية:

- يقدم الطالب الطلب الإلكتروني عن طريق موقع الوزارة في خانة الخدمات الإلكترونية للطالب مع ارفاق جميع المستندات المطلوبة للطلب.
- يتم ارسال الطلب مباشرة الى الملحقية الثقافية لدراسة الطلب وإبداء الرأي من قبل الملحق الثقافي.
- ثم يتم ارساله إلى دائرة البعثات الخارجية وإبداء الرأي في الموضوع من قبل موظفي الدائرة.
- يناقش الموضوع من قبل أعضاء لجنة البعثات لإصدار القرار.
- يبلغ الطالب من قبل الملحقية الثقافية بقرار اللجنة عن طريق البريد الإلكتروني.



## احصائيات وتقارير

يتم رفع التقارير والاحصائيات التي تهتم زوار الموقع

## مكتبة الفيديو

- مشاركة قصة نجاحك: يتم مشاركة قصة نجاح مبتعث بالفيديو أو بالصور.
- المحاضرات التعريفية
- المحاضرة الدينية
- تجارب الطلبة المبتعثين في دول الابتعاث

## لوحة الشرف

(تصميم + نبذة عن الطالب+ نبذة عن الإنجاز)

يرسل لنا الطالب الإنجاز بالفيديو أو تقرير ليتسنى لنا عرضه بالموقع.

نوع الإنجاز:

- التفوق الأكاديمي
- تسجيل براءة اختراع
- بحوث حازت على تكريم
- التميز في الجامعات المرموقة
- انهاء متطلبات التخرج قبل الموعد المحدد للبعثة من قبل الوزارة
- التكريم من قبل جهات رسمية لقاء تميز ثقافي أو اجتماعي

على ان يتم تصميم لوحة الشرف من قبل دائرة الاعلام

## الجمعيات والأندية الطلابية

يتضمن عناوين الجمعيات والأندية الطلابية في جميع دول الابتعاث

## نصائح وإرشادات

- 1- احترام القوانين والأنظمة والعادات وتقاليد الدول
- 2- تجنب التورط في الممنوعات والمحظورات لأن عواقبها شديدة مثل:
  - حيازة المخدرات.
  - حيازة الأسلحة والمواد الخطرة.
  - التحرش، أو الابتزاز، أو الاعتداء على الآخرين.
  - الانضمام أو الالتقاء بمجموعات غير معروفة وتعتبر مشبوهة ومتطرفة.

- ازدراء الأديان.
- التواجد في أماكن التظاهرات.
- التدخل أو ابداء الرأي في القضايا التي تخص شؤون الدول المبتعثين إليها.
- الاحتفاظ أو حمل الأوراق الثبوتية الخاصة بأي شخص آخر أياً كان.
- حمل حقائب سفر غير خاصة بكم في المطارات والأماكن العامة لأي سبب كان.
- تقديم أو جمع التبرعات النقدية أو العينية لأي جهات أو أشخاص، ويقتصر التبرع على حملات التبرع التي يعلن عنها رسمياً في الجامعة أو الجمعيات الخيرية المرخصة رسمياً.

٣- يجب الحرص عند استخدام مواقع التواصل الاجتماعي، وتجنب طلبات صداقة أشخاص غير معروفين وكذلك عدم متابعة الشخصيات المشبوهة، أو مشاركة أية صور، مقاطع فيديو، مقاطع صوتية لشخصيات مشبوهة، حتى لو كانت من باب المزاح والدعابة.

٤- عدم الاحتفاظ في الهواتف الجواله / الكمبيوتر بأي محتوى غير مقبول كصور أسلحة أو مقاطع فيديو أو تسجيلات صوتية وغيرها حتى لو كانت من باب الدعابة.

٥- تذكروا بأن هناك قائمة للممنوعات في دول الابتعاث يتوجب عدم حملها بداخل أمتعتكم عند السفر، وللتعرف عليها يمكنكم الاستفسار عنها عن طريق الشبكة العالمية الانترنت.

٦- التأكد من هوية رجل الشرطة عند المساءلة.

٧- توخي الحيطة والحذر عند التجوال في الشوارع بشكل عام وعدم حمل مبالغ زائدة أو مقتنيات ثمينة خشية التعرض للسرقة، وعدم التجوال مفرداً في ساعات متأخرة من الليل.

٤- عدم اعطاء البطاقة الائتمانية لأي شخص آخر مهما كانت درجة الصداقة أو القرابة، وكذلك عدم مشاركة الرقم السري للبطاقة، وفي حال فقدانها يجب ابلاغ البنك مباشرة ليتم ايقاف البطاقة الائتمانية فوراً.

٦- التقيد وعدم مخالفة قوانين السير والقيادة وفي حال تم ذلك يتوجب عليكم سرعة سداد المخالفات أولاً بأول تجنباً للوقوع في مسائلات قانونية.

٧- عدم التجول بدون حيازة بطاقة الطالب الصادرة من قبل الجامعة.

٨- التأكد من سريان صلاحية جواز سفركم لمدة لا تقل عن ستة أشهر وفي حال فقدان جواز السفر يجب مراجعة سفارات السلطنة في دول الابتعاث على نحو عاجل.

٩- الاحتفاظ بجواز السفر في مكان آمن، وعدم رهنه أو الاحتفاظ به مع أي شخص كان.

**والله ولي التوفيق**